



UTLYSNING

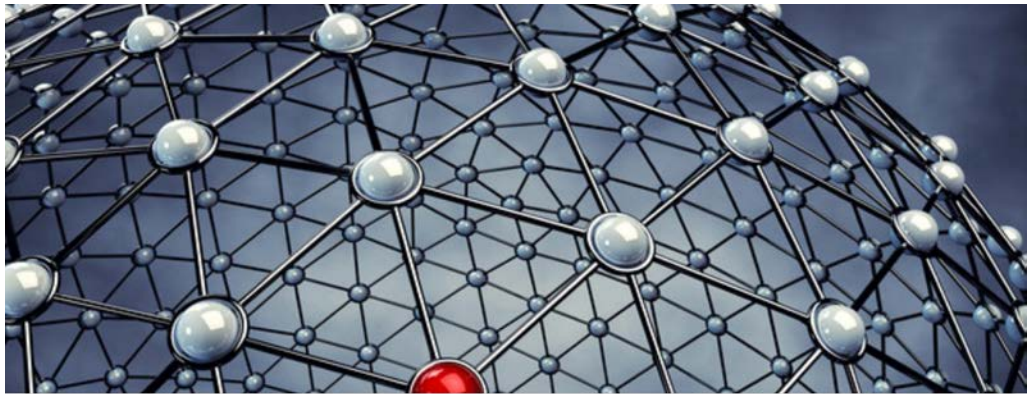
Datum
2018-04-18

Diarienummer
2018-00145

Reviderad
2018-04-18

Kompetenscentrum 2020

En utlysning inom programmet Kompetenscentrum





UTLYSNING

Datum
2018-04-18

Diarienummer
2018-00145

Reviderad
2018-04-18

Innehåll

1	Erbjudandet i korthet	3
2	Vad vill vi åstadkomma med finansieringen?	3
3	Vem riktar sig utlysningen till?	9
4	Vad finansierar vi?.....	10
4.1	Aktiviteter det går att söka finansiering för.....	10
4.2	Stödberättigande kostnader.....	10
5	Hur stort bidrag ger vi?.....	10
6	Förutsättningar för att vi ska bedöma ansökan.....	11
7	Bedömning av inkomna ansökningar	12
7.1	Vad bedömer vi?.....	12
7.2	Hur bedömer vi?	13
8	Beslut och villkor.....	13
8.1	Om våra beslut.....	13
8.2	Villkor för beviljade bidrag	13
9	Så här ansöker ni.....	14
10	Vem kan läsa ansökan?.....	15
	Bilaga 1 – Effektlogik	
	Bilaga 2 – Utvärderingsplan	
	Bilaga 3 – SMF utlysningstext	

Revisionshistorik

Datum	Ändring

1 Erbjudandet i korthet

Syftet med utlysningen inom Kompetenscentrumprogrammet är att skapa nya, internationellt konkurrenskraftiga centrum med uppgift att genomföra *behovsmotiverad excellent forskning i samverkan*. Utlysningen riktar sig därför till en grupp aktörer, med en gemensam vision och strategisk idé för uppbyggnad av en excellent forskningsmiljö. Erbjudandet gäller alla typer av forskningsområden. De sökande ska kunna visa att den kunskap som utvecklas i miljön ska nyttiggöras i näringsliv och samhälle.

Huvudsökande ska vara ett universitet, högskola eller forskningsinstitut. Medsökande ska vara företag och/eller offentlig verksamhet. Vinnova planerar att bevilja max åtta centrum i denna utlysning.

Finansieringen av ett kompetenscentrum ska vara tredelad mellan Vinnova, universitet/högskola/institut och näringsliv/offentlig sektor (bild 1a). Vinnovas del av bidraget trappas upp under den första etappen på 5 år och trappas ner under den andra etappen (bild 1b).



Bild 1a

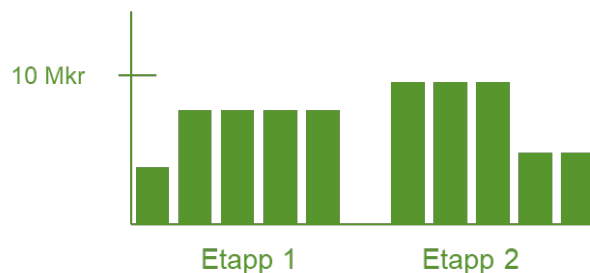


Bild 1b

Aktuell information om erbjudandet och länk till vår ansökningstjänst (Intressentportalen) finns på www.vinnova.se.

2 Vad vill vi åstadkomma med finansieringen?

Vinnova arbetar för ett väl fungerande innovationssystem i Sverige, som är attraktivt för företag och samhälle. Ett led i detta är Kompetenscentrumprogrammet där vi vill stimulera näringsliv, offentlig sektor och akademi¹ att koppla ihop sina forskning- och innovationsverksamheter inom ett specifikt forskningsområde.

¹ Ordet akademi inkluderar i den här texten både universitet, högskola och forskningsinstitut



UTLYSNING

Datum
2018-04-18

Diarienummer
2018-00145

Reviderad
2018-04-18

Programmet tar sin utgångspunkt i liknande satsningar på Vinnova, t.ex. Kompetenscentrumprogrammet (1995-2007) och VINN Excellence Centerprogrammet (startades 2004). En av de största förändringarna i detta Kompetenscentrumprogram är att Vinnova önskar se att centrubildningarna inte utgör isolerade enheter, utan att de samverkar mer med omgivande akademiska miljöer och relevanta industriella ekosystem. Ambitionen är att arbetssätt och erfarenheter som genereras kan komma fler än centrumets parter tillgodo. Varje kompetenscentrum ska ha tydliga modeller och strukturer för hur man på bästa sätt kan uppnå detta.

Sverige har lovat att leva upp till de globala hållbarhetsmålen i Agenda 2030. Agendan identifierar en process där samverkan, kraftsamling och innovation är avgörande för att nå målen. För att uppnå detta behöver alla aktörer bidra – politik/offentlig verksamhet, näringsliv, akademi och civilsamhälle. Sverige har ett bra utgångsläge och har också ambitionen att ta en ledande roll i genomförandet av de globala målen. Även om Sverige, i en internationell jämförelse, har en relativt stark position i förhållande till merparten av målen så står vi inför stora utmaningar. Internationellt konkurrenskraftiga forsknings- och innovationsmiljöer har en viktig roll i denna resa. Genom ett angreppssätt där förnyelse och omställning prioriteras kan dessa miljöer utgöra ett betydelsefullt bidrag till att uppnå de globala målen och nå en hållbar framtid. Även om det inte kommer att vara en del i beslutskriterierna i denna utlysning, så kommer Agendans mål vara viktiga för det centrum som beviljas. Vinnova rekommenderar därför sökande att överväga hur man bidrar till Agendans mål, oavsett kompetenscentrumets inriktning.

2.1 Förutsättningar för beviljade kompetenscentrum

Ett kompetenscentrum som beviljas ska bedriva behovsmotiverad excellent forskning genom aktiv samverkan mellan alla centrumets parter. Den verksamhet som bedrivs inom ett centrum ska ge nya nätverk, tillgång till ny kunskap och kompetenser som svarar mot näringslivets och övriga samhällets behov.

Programmet erbjuder finansiering i upp till 10 år. Motivet till det är att excellent forskning kommer ur tillitsbaserad samverkan och såväl uppbyggnad av tillit, som genomförande av forskning, tar tid. Ett beviljat kompetenscentrum kommer att få stöd i fem år i en första etapp. Efter en internationell utvärdering kommer de sex bäst rankade kompetenscentrumen att beviljas stöd för ytterligare fem år. De två kompetenscentrum som inte får ytterligare fem års finansiering kommer att beviljas upp till fyra miljoner kronor var som en engångssumma för avveckling av den Vinnova-finansierade delen av verksamheten eller för strukturförändring.



UTLYSNING

Datum
2018-04-18

Diarienummer
2018-00145

Reviderad
2018-04-18

Som tidigare nämnts är det viktigt att parterna i ett centrum, förutom att samverka inom centrumet, också samverkar med sin omgivande miljö både nationellt och internationellt. Vinnova kommer fästa särskild vikt av hur centrumen förhåller sig till existerande resurser, exempelvis i form av strategiska forskningsområden, strategiska innovationsområden, existerande centrumsatsningar och forskning finansierad via fakultetsmedel. De kompetenscentrum som beviljas ska kunna visa på att deras verksamhet kompletterar eller förstärker tidigare och pågående satsningar. Därför är det viktigt att centrumen kan visa på en potential till att skapa eller förstärka varaktiga strukturer och nätverk för att sprida kunskap och erfarenheter utanför centrumets organisation, t.ex. genom utbildningar för såväl studenter som kompetensutveckling av yrkesverksamma eller rörlighet av specifik kompetens.

2.1.1 Internationalisering

Internationalisering innebär bland annat att ha tillgång till viktiga kunskaps- och innovationsmiljöer i världen, tillgång till och import av kunskap, talang och teknologi, samt att samverka med relevanta samarbetspartners inom centrumets forskningsområde. För kompetenscentrumen innebär detta bland annat att kontinuerligt göra omvärldsanalyser som visar på andra F&U-miljöer i världen som är strategiskt intressanta samarbetspartner för att täcka behovet av relevanta kompetenser och nätverk.

Centrumen som beviljas ska redan vara internationellt framstående inom sitt forskningsområde, men där det finns ett tydligt behov och nytta av ökad samverkan mellan akademi och näringsliv. För att öka den internationella attraktions- och konkurrenskraften ska beviljade centrum ha en strategi redan från start med en framtagen handlingsplan för att vidareutveckla den.

Mot bakgrund av ovan ser Vinnova positivt på att ett kompetenscentrum består av både svenska och utländska parter med verksamhet i Sverige och utländska parter insatser räknas som medfinansiering.

2.1.2 Små och medelstora företag i ett kompetenscentrum

Vinnova ser att det är en fördel att ett kompetenscentrum har en bra fördelning av både små och stora företag. Det kan öka dynamiken i explorativa faser. I denna satsning vill vi därför stimulera kunskapsintensiva små och medelstora företag att medverka i ett kompetenscentrum. Särskilda medel har avsatts för att små och medelstora företag ska delta aktivt i programmets forskning. Medel kan sökas från 2021, i en separat utlysning, för de forskningsinsatser som de bedriver i kompetenscentrumets regi. En utförligare beskrivning finns i utlysningstexten (bilaga 3).

2.1.3 Ledarskap

Vinnova anser att ett väl fungerande kompetenscentrum kräver ett aktivt ledarskap, både via centrumledaren och centrumstyrelsen, och en aktiv samverkan mellan relevanta parter inom näringsliv, akademi samt offentlig verksamhet. Det är därför viktigt att vid planeringen av centrumprojekten identifiera vilka utmaningar och möjligheter som finns kopplat till hur arbetet organiseras och leds. Givet detta bör en ledare inom ett kompetenscentrum – förutom att ha en förståelse för området, förstå hur centrumet kan hantera utmaningar inom gränssnittet mellan det offentliga och privata. Ledningen i ett centrum ska uppvisa att de har förmågan att skapa en kultur för att få individer och team att fungera och leverera, samt att utvecklas och växa. Att framgångsrikt leda och organisera arbetet kring ett kompetenscentrum fordrar mod att våga testa nya sätta att organisera verksamheten och samarbetet mellan de olika aktörerna och deras omgivande miljöer. Vinnova anser att det är viktigt att en centrumledare ska kunna:

- hantera olika intressen och intressenter som ofta har olika logiker och förutsättningar
- förmåga att interagera med akademins övergripande målsättningar och ambitioner
- förstå de enskilda forskarnas drivkrafter och samtidigt arbeta för att stärka helheten i centrumet
- skapa en dynamisk miljö där forskarna arbetar tillsammans med industrin
- skapa en värdegemenskap och kultur som bygger på samarbete och lärande
- ta till vara på möjligheter och överbrygga olikheter och skillnader inom och över organisatoriska gränser.

2.1.4 Jämställdhet

Vinnova och alla lärosäten har ett jämställdhetsintegreringsuppdrag med syftet att bidra till att nå det jämställdhetspolitiska målet att kvinnor och män ska ha samma makt att forma samhället och sitt eget liv. Dessutom visar forskning att jämställd innovation och forskning inte bara är en rättighets- och demokratifråga utan även kan innebära ett mervärde i form av kompetens, kvalitet och relevans av resultat, stärkt innovationsförmåga och nya affärsmöjligheter.

För Vinnova innebär det att ta vara på både kvinnor och mäns innovationsförmåga genom att finansiera jämställda projekt. I dessa ska både kvinnor och män delta och har inflytande, och i den forskning och innovation som bedrivs ska köns och/eller genusperspektiv beaktas där det är relevant.

För ett kompetenscentrum innebär det att ett jämställdhetsperspektiv ska genomsyra hela verksamheten. De erhållna medlen ska komma både kvinnor och



UTLYSNING

Datum
2018-04-18

Diarienummer
2018-00145

Reviderad
2018-04-18

män tillgodo, genom att kvinnor och män deltar på lika villkor i styrning och genomförande, samt att projektresultaten bidrar till ökad jämställdhet.

Det är därför viktigt att vid planeringen av och i genomförandet av centrumprojekten identifiera vilka utmaningar och möjligheter, kopplat till jämställdhet, som finns inom forskningsområdet och att arbeta för att lösa dessa utmaningar. En viktig aspekt är att analysera och ta ställning till relevanta jämställdhetsaspekter (kön och/eller genus) kopplat till det tematiska området och innovationsprocesser. En annan viktig aspekt är om både kvinnor och män på ett jämställt sätt deltar och har inflytande inom verksamheten och insatserna. För centrumstyrelsen kommer Vinnova kräva att det är en jämn könsfördelning, dvs. minst 40/60 fördelning.

2.2 Syfte och motiv

Syftet med utlysningen inom Kompetenscentrumprogrammet är att skapa, internationellt konkurrenskraftiga forskningscentrum med uppgift att genomföra *behovsmotiverad excellent forskning i samverkan*.

Forskargrupper hos svenska universitet, högskolor och institut bedriver internationellt framstående forskning inom många områden. Genom denna utlysning vill Vinnova ge de starkaste miljöerna möjligheten att vidareutveckla sin vetenskapliga excellens och relevans, och ge möjlighet till att skapa behovsmotiverade hållbara innovationer med internationell potential. Vinnova ser också att ett centrum kan ge de akademiska parterna en ökad möjlighet att rekrytera seniora och juniora forskare för att stärka forskningsområdet och på sikt öka attraktivitet för nationella och internationella forskningsmedel.

Innovationer uppstår ofta i ett samspel mellan olika parter: till exempel företag, underleverantörer, kunder, forskningsinstitut, universitet och högskolor. För att ett samspel mellan olika parter ska uppstå krävs det att det finns en tillit mellan dem, vilket erfarenhetsmässigt uppstår vid ett långvarigt samarbete. Programmets långsiktiga stöd är därför en viktig del i att uppnå programmets syfte.

2.3 Resultat- och effektmål

Vinnova har satt upp resultat- och effektmål för Kompetenscentrumprogrammet, där resultatmålen förväntas uppkomma på 1-5 års sikt, kortsiktiga effektmålen på 5-10 år sikt och de långsiktiga effektmålen på mer än 10 års sikt. Dessa är uppräpnade i en effektlogik (bilaga 1), och beskrivs här lite mer ingående.

Resultatmål (på kort sikt) för programmet är:

- Att centrumet har en vetenskaplig excellens av hög internationell standard genom publikationer och patent



UTLYSNING

Datum
2018-04-18

Diarienummer
2018-00145

Reviderad
2018-04-18

- Att det i centrumet bedrivs behovsmotiverad forskning i aktiv samverkan med relevanta parter
- Att centrumet tillämpar innovativa sätt att leda och organisera samverkan inom centrumet och den omgivande miljön
- Att SMF deltar aktivt i centrumet, genom att vara involverade i forskningsprojekten som bedrivs i centrumet
- Att de SMF som deltar får bättre tillgång till kunskap och kompetenser, genom att bli bättre uppkopplade till akademi och industri
- Att parterna har tillit till varandra, vilket bland annat kan/ska uttryckas i ett kontinuerligt kunskapsflöde mellan parterna och tillgång till strategiska kontakter hos parterna
- Ett ökat nationellt och internationellt utbyte av både kunskap och personer, både mellan akademi/akademi och mellan näringsliv/akademi (i båda riktningar)

Effektmål på kortare sikt (efter 5 år) för programmet är:

- Att det finns excellenta forskningsmiljöer av strategisk betydelse, dvs de har en tydlig position i forskningsområdet och är av vikt för att parterna ska utveckla och behålla sin konkurrenskraft
- Att det finns innovations- och utvecklingsprojekt som ger spin-off med excellens, och att dessa har relevant internationell uppkoppling
- Att centrumet har en kontinuerlig omvärldsbevakning och får en ökad tillgång till strategiska kontakter genom utökade nätverk
- Att de kunskapsintensiva SMF som deltar har en bättre konkurrensförmåga
- Tillgång till individer med strategisk kompetens, dvs svarar mot behov i företaget och övriga samhället oberoende av kön eller etnisk bakgrund
- Att det finns relevanta utbildningar hos universitet och högskola genom ett samspel mellan utbildning, forskning och innovation, så att utbildningarnas innehåll tar hänsyn till behov i näringsliv och övriga samhället

Effektmålen på längre sikt (efter 10 år eller mer) för programmet är:

- Att excellent forskning nyttiggörs i näringsliv och samhälle, genom att ställa behoven i centrum
- Att kompetenscentrumens verksamhet kompletterar och adderar värde till redan gjorda eller befintliga investeringar i innovationssystemet
- Att det har utvecklats behovsmotiverade hållbara innovationer som står sig i ett internationellt perspektiv
- Att FoU-investeringar attraheras till och kan behållas i Sverige genom centrumens verksamhet



UTLYSNING

Datum
2018-04-18

Diarienummer
2018-00145

Reviderad
2018-04-18

- Att det finns tillgång till kompetenser som svarar mot företagens och övriga samhällets behov

2.4 Utvärdering

De kompetenscentrum som beviljas medel inom programmet kommer årligen att följas upp av Vinnova, via årsrapportering. Dessutom kommer en uppföljning göras under år 2 och en internationell utvärdering efter 5 år. En utförlig beskrivning av hur utvärderingarna av kompetenscentrum kommer att utföras finns i utvärderingsplanen (bilaga 2), nedan följer en kortare beskrivning.

Den årliga uppföljningen kommer att ske genom att varje centrumledare lämnar in en redovisning av kompetenscentrumets verksamhet och svarar på en övergripande enkät kopplad till den. Dessutom ska alla parter som deltar i centrumet svara på en mindre enkät som skickas ut till dem. En specifik uppföljning kommer också att göras för de små och medelstora företag som tar del av de extra pengar som är avsatta för deras forskningsinsatser. Enkäterna kommer att sammanställas och vara en del av underlaget till den internationella utvärdering som sker efter fem år, men också användas för att bedöma programmets långsiktiga effekter.

Uppföljningen under centrumets andra verksamhetsår kommer att fokusera på hur organisationen och tillhörande processer fungerar inom kompetenscentrumet. Den görs för att identifiera om det finns behov till förändringar eller stödåtgärder, för att organisationen ska fungera på ett optimalt sätt.

Utvärderingen efter 5 år genomförs för att besluta vilka sex centrum av totalt åtta ska få ytterligare fem års finansiering i en andra etapp. Utvärderingen baseras på en sammanställning av indikatorerna som används i enkäterna vid årsrapporteringen, en självvärdering från centrumen samt intervjuer med centrumets representanter.

3 Vem riktar sig utlysningen till?

Utlysningen riktar sig till en grupp aktörer, med en gemensam vision och strategisk idé för uppbyggnad av en forskningsmiljö baserad på excellent forskning. Erbjudandet är för alla typer av forskningsområden som kan visa att den kunskap som utvecklas i miljön ska nyttiggöras i näringsliv och samhälle.

Huvudsökande (koordinator) ska vara ett universitet, högskola eller forskningsinstitut, de söker tillsammans med företag och/eller offentlig verksamhet som medsökande. Det är av stor vikt att den huvudsökande aktören



UTLYSNING

Datum
2018-04-18

Diarienummer
2018-00145

Reviderad
2018-04-18

kan visa på att ansökan ligger i linje med universitets, högskolans eller forskningsinstitutets övergripande strategi.

4 Vad finansierar vi?

4.1 Aktiviteter det går att söka finansiering för

Vinnovas bidrag ska främst finansiera behovsmotiverad forskning på universitet, högskola eller forskningsinstitut, och en begränsad del användas till infrastruktur som centrumet är beroende av. En mindre del kan användas för koordinering av centrumet. Koordinering kan till exempel innefatta: kostnader för alla typer av centrummöten och för spridning av forskningsresultat.

4.2 Stödberättigande kostnader

Vår finansiering sker genom bidrag. Bidrag till organisationer som bedriver ekonomisk verksamhet omfattas av regler om statligt stöd.² Reglerna styr bland annat vilka typer av kostnader och hur stor andel av dem som får täckas genom bidrag. Mer information om stödberättigade kostnader finns i Vinnovas allmänna villkor.

5 Hur stort bidrag ger vi?

Vinnova planerar att bevilja max 8 stycken kompetenscentrum.

Finansieringen av ett kompetenscentrum ska vara tredelad mellan Vinnova, universitet/högskola/institut och näringsliv/offentlig sektor. Vinnovas del kan årligen uppgå till:

År 1	År 2-5	År 6-8	År 9-10
max 4 Mkr	max 8 Mkr/år	max 10 Mkr/år	max 5 Mkr/år

I grafen under visas fördelningen av Vinnovas medel under de tio åren som ett centrum kan finansieras:

² Läs mer om statligt stöd på vår webbplats: <https://www.vinnova.se/sok-finansiering/regler-for-finansiering/statligt-stod/>. Där hittar du även våra allmänna villkor för bidrag och en guide till villkoren om stödberättigande kostnader: <https://www.vinnova.se/sok-finansiering/regler-for-finansiering/allmanna-villkor/>



Vinnovas del är villkorad och förutsätter att universitet/högskola/institut och näringsliv/offentlig sektor var för sig minst medfinansierar med motsvarande belopp.

Dessutom är det från år 2 möjligt att söka särskilda medel på 1 Mkr/år och centrum, för de forskningsinsatser som små och medelstora företag bedriver i kompetenscentrumets regi. Dessa medel söker företagen genom ett separat förfarande, efter överenskommelse med centrumstyrelsen och i dialog med Vinnova. En separat utlysningstext finns för detta förfarande (Bilaga 3).

6 Förutsättningar för att vi ska bedöma ansökan

Vi kommer endast bedöma ansökningar som uppfyller följande formella krav:

- Projektbeskrivningen ska vara skriven i den mall som skickas ut, den får inte överskrida 25 sidor med 12 punkters text. Huvudrubrikerna ska följas strikt.
- Koordinatören måste vara ett universitet, högskola eller forskningsinstitut³.
- Avsiktsförklaringar ska finnas från samtliga deltagande parter i ansökan och ska vara skrivna i den mallen som skickats ut.
- Den koordinerade partnern ska ha en avsiktsförklaring undertecknad av ledaren för organisationen (en specifik mall). I den ska det tydligt framgå hur ansökan passar in i organisationens övergripande strategi.
- Ansökan ska innehålla en budget där universitet/högskola/institut och näringsliv/offentlig sektor var för sig minst medfinansierar med motsvarande belopp som söks från Vinnova.
- Centrumets parter är juridiska personer.

Inga kompletteringar kan göras för att få en formellt godkänd ansökan efter att utlysningen har stängts.

³ Forskningsinstitut med betydande forskning inom området, exempelvis RISE-instituten, FOI, IVL och VTI.

7 Bedömning av inkomna ansökningar

7.1 Vad bedömer vi?

Potential

- De ingående parternas nuvarande vetenskapliga excellens i ett internationellt perspektiv
- Hur den vetenskapliga excellensen kan stärkas genom de planerade aktiviteterna i kompetenscentrumet
- Forskningsområdets potential att främja näringslivets och samhällets FoU investeringar i Sverige
- Kompetenscentrumets potential till att skapa nya nätverk och strukturer för att:
 - samverka med sin omgivande miljö
 - stödja utveckling av utbildningar med högre kvalitet, som är bättre anpassade till framtidens krav
- Befintliga internationella samarbeten, samt det tänkta centrumets position i jämförelse med konkurrerande centrum internationellt
- Kompetenscentrumets relation till existerande resurser och organisationer inom det aktuella forskningsområdet⁴ och till universitets, högskolans eller forskningsinstitutets övergripande strategi

Genomförbarhet

- Möjlighet att bidra till att excellent forskning nyttiggörs i näringsliv och samhälle och därmed bidrar till ökad konkurrensförmåga/samhällsnytta
- Innehåll och trovärdighet i det föreslagna kompetenscentrumets vision och strategiska idé för att uppnå ett konkurrenskraftigt kompetenscentrum
- Trovärdighet i angreppssätt, organisering, involvering av och samverkan mellan projektparter för att uppnå kompetenscentrumets vision och strategiska idé, inklusive budget, jämställdhetsaspekter, och genomförandeplan
- Strategi för att stärka nationell och internationell uppkoppling

Aktörer

- Parternas sammansättning, kompetens, förmåga, och ambition för att stärka forskningsområdet och uppnå centrumet mål och vision, inklusive centrumets relation till parternas långsiktiga forsknings- och innovationsstrategier

⁴ Stor vikt kommer att läggas vid hur centrumets verksamhet är tänkt att dra nytta av, förstärka eller komplettera existerande eller framtida verksamhet inom det aktuella forskningsområdet exempelvis i form av Strategiska forskningsområden, Strategiska innovationsområden, existerande centrumsatsningar och forskning finansierad via fakultetsmedel



UTLYSNING

Datum
2018-04-18

Diarienummer
2018-00145

Reviderad
2018-04-18

- Centrumföreståndarens och ledningens kompetens, förmåga och engagemang att leda och organisera centrumet
- Kompetenscentrumets sammansättning utifrån ett genusperspektiv, samt plan för genusintegrering i kompetenscentrumets arbete, inklusive engagemang och inflytande

7.2 Hur bedömer vi?

Ansökan ska ligga i linje med mål och syfte för utlysningen. Detta kommer att bedömas med hjälp av ovanstående kriterier. Bedömningen utförs av internationella expertgrupper i ett första steg. Därefter kommer personer med generell centrumkompetens (generalister) att bedöma ansökningarna. Utifrån generalisterna och experternas bedömningar kommer sedan ett antal sökande bjudas in till intervju med generalisterna och Vinnova. Efter intervjuer fattar Vinnova beslut om vilka ansökningar som kommer att beviljas. Vinnovas beslut kommer baseras på de externa bedömarnas förslag, men kommer även att ta hänsyn till den ämnesmässiga fördelningen av centrum, både inom programmet och i relevanta delar av Vinnovas totala projektportfölj.

8 Beslut och villkor

8.1 Om våra beslut

Hur mycket varje part i projektet beviljas i bidrag framgår av beslutet. Vårt beslut om att bevilja eller avslå en ansökan kan inte överklagas.

8.2 Villkor för beviljade bidrag

För beviljade bidrag gäller våra allmänna villkor för bidrag.⁵ Villkoren innehåller bland annat regler om projektavtal, förutsättningar för utbetalning, uppföljning, rapportering och nyttiggörande av resultat.

Utöver våra allmänna villkor har programmet ett antal särskilda villkor, dessa kommer bland annat innefatta att ett centrum ska ha en centrumföreståndare och en centrumstyrelse. Centrumstyrelsen ska aktivt verka för centrumets intresse och ha beslutanderätt över forskningens inriktning. Centrumstyrelsen ska bestå av ledamöter där minst hälften, inklusive ordföranden, ska komma från näringslivet eller icke akademisk offentlig verksamhet.

En balanserad könsfördelning ska eftersträvas över lag och att centrumstyrelsen ska ha en balanserad könsfördelning, dvs. inte större skillnad än 40/60. De

⁵ Aktuella villkor hittar du på vår webbplats, tillsammans med hjälp för att förstå och uppfylla villkoren: <https://www.vinnova.se/sok-finansiering/regler-for-finansiering/allmanna-villkor/>



UTLYSNING

Datum
2018-04-18

Diarienummer
2018-00145

Reviderad
2018-04-18

särskilda villkoren kommer att användas för beviljade kompetenscentrum och de kommer att föras in i samband med beslutet. Kompletterande särskilda villkor kan beslutas för enskilda projekt.

Om ni inte följer våra villkor kan ni bli återbetalningsskyldiga. Det gäller också om ni beviljats bidrag felaktigt eller med för högt belopp.

8.3 Centrumavtal

Ett centrums verksamhet ska regleras i ett avtal mellan det universitet/högskola/institut som är organisatorisk hemvist för kompetenscentrumet och ingående företag, offentliga parter. Avtalet ska reglera parternas rättigheter och skyldigheter och tecknas etappvis (5 år). Det finns möjlighet att använda det utkast till avtal som ligger på Vinnovas hemsida.

För ett litet företag kan det vara svårt att ta på sig ett åtagande för en hel avtalsperiod på 5 år och därför uppmanar Vinnova sökande att utveckla avtal och styrningsmodeller som möjliggör att man kan delta i centrumet under en begränsad period.

9 Så här ansöker ni

För att söka bidrag fyller ni i ett webbaserat formulär i vår ansökningstjänst (Intressentportalen), som nås via vår webbplats. Där laddar ni även upp följande bilagor⁶:

- Projektbeskrivning, följ instruktionerna i mallen
- CV-mall
 - för näringsliv och offentlig sektor: en person per part
 - för akademi: de som anses vara nyckelpersoner i ansökan
- Avsiktsförklaringar för alla parter, utom koordinatören
- Avsiktsförklaring koordinerande organisation, en specifik mall
- Budgetmall

Observera att ansökningarna ska vara inne senast kl 14.00 sista ansökningsdag. Efter denna tidpunkt stängs systemet och det går inte längre att skicka in en ansökan till Vinnova. Då får inga kompletteringar göras av ansökan såvida inte Vinnova begär in dem.

Tänk på att det kan ta tid att fylla i, ladda upp och skicka ansökan, i synnerhet om söktrycket är stort. Påbörja därför arbetet med att fylla i ansökan i god tid. Det är möjligt att spara ändringar och tillägg ända fram till dess att ansökan är skickad.

⁶ Mallar för bilagorna hittar du på vår webbplats: [Länk till ansökningssomgångssidan]



UTLYSNING

Datum
2018-04-18

Diarienummer
2018-00145

Reviderad
2018-04-18

9.1 Tidplan

Följande tider gäller för utlysningen. Observera att tiderna är preliminära. För aktuella uppgifter www.vinnova.se.

Öppningsdatum: 18 april 2018

Informationsmöten: ett flertal se vinnova.se för ytterligare information

Sista ansökningsdag: 8 januari 2019 **kl. 14.00**

Datum för intervjuer: 22-24 april 2019

Datum för beslut: 20 juni 2019

Tidigaste projektstart: 1 januari 2020

Senaste projektstart: 1 mars 2020

9.2 Kontakt

Göran Persson, administrativt ansvarig
Goran.Persson@vinnova.se, 08-473 3132

Mårten Berg, programansvarig
Marten.Berg@vinnova.se, 08-473 3197

Jessica Svennebring
Jessica.Svennebring@vinnova.se, 08-473 3134

Glenn Gran
Glenn.Gran@vinnova.se, 08-473 3144

Jessica Umegård
Jessica.umegard@vinnova.se, 08-473 3119

Göran Andersson
Goran.Andersson@vinnova.se, 08-473 3083

10 Vem kan läsa ansökan?

Ansökningar som lämnas in till oss blir allmänna handlingar men vi lämnar inte ut uppgifter om enskilda affärs- eller driftsförhållanden, uppfinningar och forskningsresultat om det kan antas att någon enskild lider skada om uppgifterna röjs.



UTLYSNING

Datum
2018-04-18

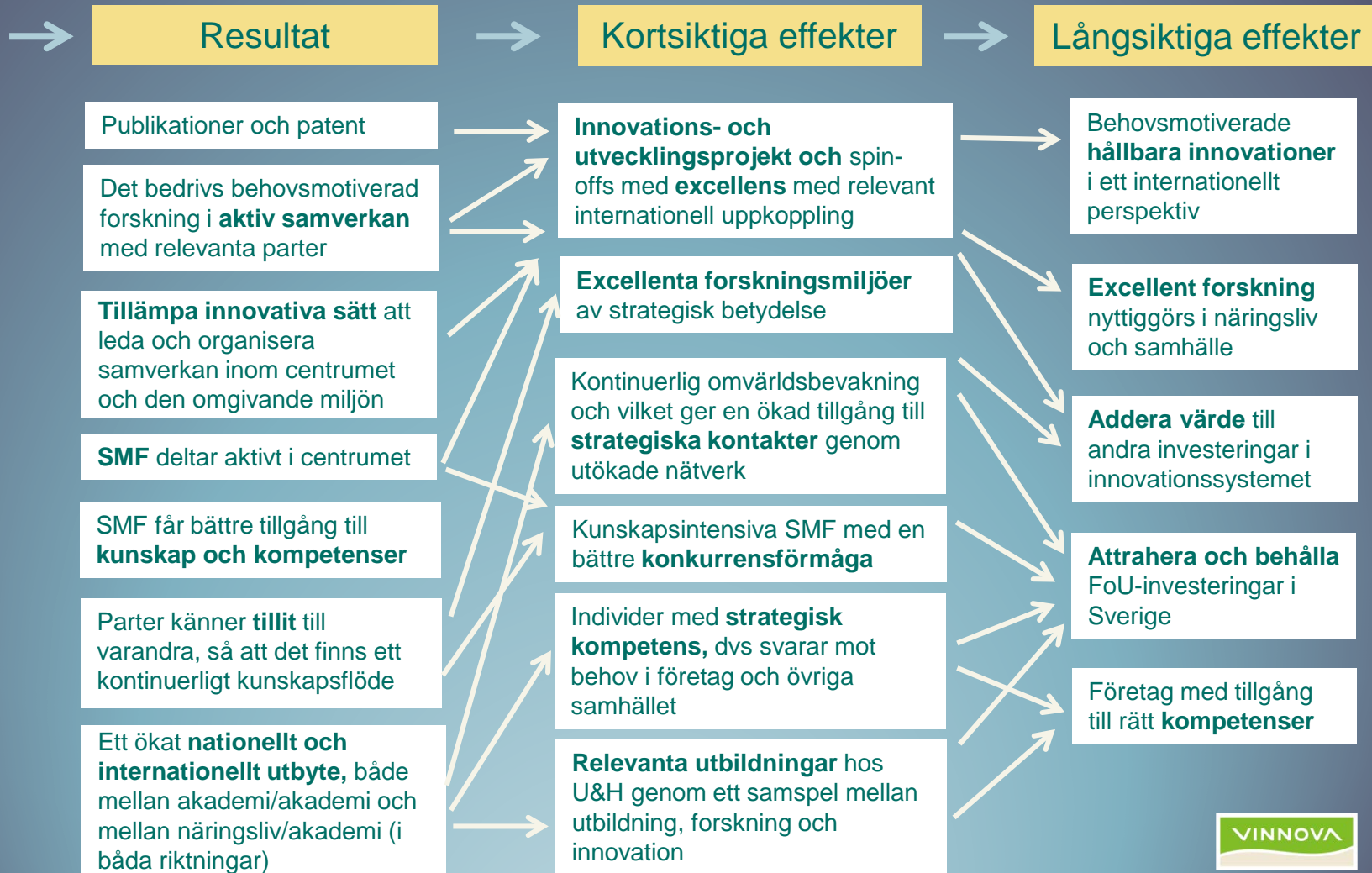
Diarienummer
2018-00145

Reviderad
2018-04-18

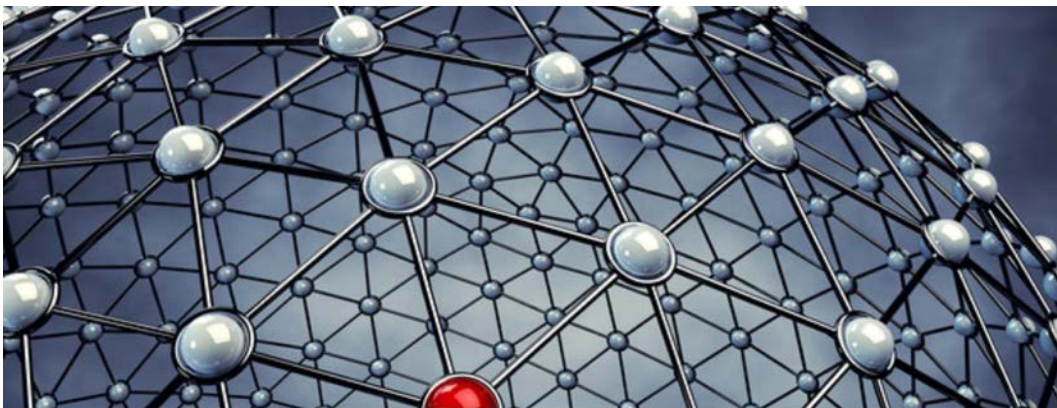
Bilaga 1 – Effektlogik

Bilaga 2 – Utvärderingsplan

Bilaga 3 – Utlysningstext SMF



Utvärderingsplan för centrum inom Kompetenscentrumprogrammet



Utvärderingsplan Kompetenscentrum

Detta dokument beskriver hur utvärderingen inom Kompetenscentrumprogrammet ska utföras under etapp 1, vilket är från år 1–5. Utvärderingsplanen innehåller följande delar:

- Årsrapportering
- Uppföljning under år 2
- Utvärdering 5 år

Årsrapportering

Årsrapporteringen sker skriftligen och består av: enkäter till alla centrumparter och en övergripande till centrumledaren; en verksamhetsbeskrivning som beskrivs utifrån årsrapporteringsmallen och en kostnadsredovisning som redovisas både i portalen och i budgetmallen.

För att årsrapporteringen ska godkännas måste **alla** enkäter och mallar vara inskickade till Vinnova. Enkäten till centrumledaren innefattar kvalitativa redogörelser för uppnådda mål enligt projektets egen målsättning och uppgifter av mer kvantitativt slag som används för att fånga samlade resultat och effekter av hela programmet. Viktigt är att ni för de kvantitativa uppgifterna sammanställer och sparar bakgrundsdata för dessa.

Mallarna för årsrapporteringen ligger på Vinnovas-hemsida under Kompetenscentrum.

Enkäten till alla parter

Enkäten som går ut till alla parter fokuserar mycket på att fånga upp effekter hos en centrumpart av att delta i ett centrum, således kommer det antagligen inte finnas så mycket att rapportera in till en början.

Enkäten kommer att skickas ut via mail en månad innan lägesrapporteringsdatumet. Centrumledaren måste se till så att det finns aktuella mailuppgifter till de som ska ta ansvar för att svara på enkäten hos centrumparterna. Om en person byts ut hos en centrumpart, så att mailadressen måste bytas, ska Vinnova få uppgift om detta.

Viktigt är också att centrumledaren ser till så att alla centrumparter förstår vikten av att besvara enkäten som skickas till dem.

Uppföljning av centrum under år 2

Uppföljningen av centrumen görs för att identifiera möjliga behov och peka på områden som har utvecklingspotential för att stärka centrumets konkurrenskraft.

Följande områden ska följas upp:

- Kontext
- Organisation
- Ledarskap
- Samverkan
- Plan för jämställdhet
- Kommunikationsstrategi
- Mobilitet inom och utanför centrumet
- Stöd till doktorander och forskare på mellannivå
- Strategi för att stärka centrumets attraktionskraft
- Internationalisering

Mer specifikt handlar uppföljningen främst om att titta på organisationsstrukturen inom centrumet och hur samverkan sker inom och utanför centrumet. Dessutom är det av vikt att det finns en plan för hur centrumet ska synliggöras, både nationellt och internationellt. Här är en central del att det finns en kommunikationsstrategi med en översikt för hur centrumet avser sprida kunskap vidare i värdorganisationen, annan part och omgivande miljö. Uppföljningen är således inte på de vetenskapliga delarna.

Resultatet av uppföljningen ger en grund till rekommendationer för centrumet att arbeta vidare med under kommande år. Dessutom ska de olika uppföljningarna sammantaget ge Vinnova viktig information till teman för centrumdagar och inspel till specifika utbildningsinsatser.

Uppföljningen under 2 år ska inte ligga till grund för 5 års utvärderingen, vilket är viktigt att poängtera för centrumen, men i stället ge dem viktig information om vad som behöver utvecklas för att de ska stå sig väl i konkurrensen.

Genomförande

Programansvarig, tillsammans med ansvarig centrumhandläggare och två internationella (externa) bedömare besöker centrumet under en dag. Alla är

delaktiga i utfrågningen av centrumen, men det är de internationella bedömarna som sammanställer de specifika rekommendationer till centrumen.

En månad innan uppföljningen ska centrumen lämna in en kort beskrivning av centrumet, tillsammans med verksamhetsplanen. Detta material kommer sedan distribueras till de externa bedömarna.

Som nämnts ovan kommer uppföljningen göras för att identifiera utvecklingsbehovet hos centrumet. Uppföljningens rekommendationer till förbättringar ligger sedan till grund för centrumets handlingsplan för att kunna möta dessa rekommendationer. Handlingsplanen ska ha inkommit till Vinnova senast två månader efter att uppföljningen utfördes.

Uppföljningsgruppen ska under denna dag träffa:

1. Centrumledningen (centrumföreståndaren och vice centrumföreståndare)
2. Representanter för något/några företag eller offentlig organisation
3. Forskare (juniora och seniora) inom centrumet
4. Ordförande från centrumstyrelsen
5. Representanter från universitetsledningen
6. Doktorander inom centrumet

I början av dagen presenterar centrumet sin verksamhet utifrån organisation och verksamhet och i mindre utsträckning kring forskningen.

Utvärdering 5 år

Utvärderingen görs för att utse de 6 bästa centrumen av 8. De 6 bästa centrumen får söka pengar till en ny etapp på 5 år. De andra två centrumen får en engångssumma för omstrukturering/avveckling på högst 4 Mkr.

Genomförande

Utvärderingen kommer att genomföras av internationella utvärderare, men med programansvarig och centrumhandläggare på plats för att bistå med nödvändig information. Utvärderingen kommer att bestå av tre delar:

Indikatorer	Självvärdering	Intervju
<ul style="list-style-type: none"> • Insamlas via enkät årligen • Sammanställs till utvärderingen av Vinnova 	<ul style="list-style-type: none"> • Beskrivningar av centrumen utifrån ett antal områden 	<ul style="list-style-type: none"> • Genomförs efter initial bedömning av indikatorer och självvärdering • Intervjun handlar om att säkerställa centrumets beskrivning och reda ut frågetecken

Självvärdering

Självvärderingen görs utifrån dessa områden:

- Kontext
- Internationalisering
- Centrumets excellens och attraktionskraft
- Samverkan
- Centrumets bidrag till kompetensförsörjning
- Hur centrumet nyttiggör kunskap
- Bidrag till att stärka FoU-investeringar och innovation i Sverige
- Effekter av att integrera jämställdhet i verksamheten
- Centrumets nuvarande position och hur den kan utvecklas vidare under de kommande 5 åren

Mer specifikt handlar utvärderingen om att utvärdera centrumets prestationer under hela etappen. Detta i form av konkreta resultat eller genom påverkan på omkringliggande innovationsmiljö både på och utanför värdorganisationen. Vilket ska göras både på ett nationellt och internationellt plan.

Varje centrum får själva utvärdera sin insats genom att beskriva vad som har gjorts inom de utpekade områdena ovan, genom att skicka in en utvärderingsrapport under Q1 2022.

Rapporten tillsammans med årsrapporter och de enkäter som centrumen svarat på varje år, är underlag till utvärderarna inför intervjuerna. Vinnova sammanställer underlaget till de externa utvärderarna och skickar det till utvärderarna. Utvärderarna förbereder frågor till intervjuerna utifrån detta material.

Utvärderingsgrupp och arbetsuppgift

En utvärderingsgrupp bestående av: 2 generalister + 2 experter får en månad innan intervjuerna ta del av materialet för att förbereda sig inför utvärderingarna

Generalisterna är de samma för alla utvärderingar medan experterna rekryteras beroende på område. Experterna ska fokusera på den vetenskapliga kvalitén av de resultat som har producerats av centrumet, medan generalisterna tittar mer på nyttiggörandet av resultat och centrumets förmåga att påverka och attrahera sin omgivande miljö både nationellt och internationellt.

Utvärderingarna görs under två veckor, 4 centrum/vecka. Utvärderingen startar med ett inledande möte där centrumhandläggaren gör en kort introduktion av centrumet och utvärderingen avslutas med ett så kallat bedömningsmöte. Vid detta tillfälle ska utvärderarna, både generalisterna och experterna sätta betyg mellan 1–5 för varje område som är specificerat i självvärderingen. Efter varje enskild utvärdering ska en rapport skrivas av utvärderarna, både experter och generalister ska författa rapporten.

När alla 8 utvärderingar är klara ska generalisterna rangordna de 8 centrumen från 1 till 8. Rangordningen sker utifrån de betyg som tidigare satts vid det avslutande bedömningsmötet vid varje centrumets utvärdering. Generalisterna kan göra justeringar i rangordningen vid detta tillfälle, men de måste ge en tydlig motivering till sin rangordning, och till varje centrum. Speciellt viktigt att det finns klara motiv till de som inte får fortsatt finansiering.

De 2 centrum som hamnar längst ner i rankingen kommer inte få bidrag till ytterligare 5 år, utan får en engångssumma för omstrukturering.

Kompetenscentrum – stöd till SMF

Stöd till Små- och Medelstora Företag för forskningsinsatser i Vinnovas kompetenscentrum

En utlysning inom Kompetenscentrumprogrammet

1 Inledning

Vinnova är Sveriges innovationsmyndighet. Vi stärker Sveriges innovationskraft för hållbar tillväxt och samhällsnytta.

Vinnova inbjuder små- och medelstora företag (SMF) som är centrumpart i ett av Vinnovas kompetenscentrum att skicka in ansökan inom utlysningen Kompetenscentrum – stöd till SMF. För att skicka in en ansökan måste projektet vara utvalt och stödjas av centrumstyrelsen, med ett medföljande stödbrev. Ansökningar bedöms och beviljas kontinuerligt under utlysningsperioden.

2 Vilka utlysningen riktar sig till

Utlisningen riktar sig till SMF som är en centrumpart, d.v.s. är en avtalspart i ett centrumavtal, i ett av Vinnovas kompetenscentrum. Bidrag kan endast sökas för SMFs forskningsinsatser i centrumet.

Observera att en person som arbetar i centrumet får enbart ha en huvudman/arbetsgivare för det arbetet och får inte heller företräda annan part i centrumet. Det är således t.ex. inte tillåtet att vara anställd av universitetet och delta i centrumverksamheten på universitetets vägnar och samtidigt företräda eller arbeta i centrumverksamheten åt ett företag som är part i centrumet.

3 Beskrivning av utlysningen

3.1 Bakgrund och motiv

Forskning och utvärderingar har visat att mycket värde och nya arbetstillfällen i hög grad skapas i forskande SMF samtidigt som SMF ofta har svårt att finansiera sin forskning och utveckling. Därför vill Vinnova stödja forskande små och medelstora företag som vill medverka i ett kompetenscentrum.

För mer information om bakgrunden till utlysningen, se Vinnovas hemsida om Kompetenscentrumprogrammet¹.

3.2 Syfte

Syftet med utlysningen Kompetenscentrum – Stöd till SMF är att stimulera deltagande av SMF i forskningen vid kompetenscentrum. Med fler forskande SMF ökar möjligheten för nya upptäckter, spridning samt nyttiggörande och gör på så sätt centrumen starkare.

3.3 Innehåll och genomförande

Utlsyningen omfattar endast de SMF som är centrumparter i ett kompetenscentrum för att finansiera deras forskningskostnader, vilka kan vara kostnader för personal och i begränsad omfattning kostnad för material, utrustning och/eller resor. Forskningskostnaderna kan avse deras deltagande i befintliga eller i nya forskningsprojekt inom centrumet. Projekten ska vara kopplade till aktuell verksamhet i respektive kompetenscentrum och ingå i dess konsortieavtal.

3.4 Resultat- och effektmål

Resultatmål:

- Ökat deltagande av SMF i centrumen
- Bättre tillgång till kunskap och kompetens för SMF

Effektmål:

- Fler och starkare kunskapsintensiva SMF med ökad konkurrensförmåga.
- Bidra till centrumets övergripande effektmål

4 Förutsättningar för finansiering

4.1 Budget

Vinnova har för varje centrum avsatt 1 Mkr per år för SMFs deltagande i centrumet. Den summan kan sökas av en eller flera SMF, för kortare eller längre

¹ <https://www.vinnova.se/m/kompetenscentrum/>

projekt så länge det är inom den tid som centrumet får finansiering från Vinnova. Den egna finansieringen som SMF anger i ansökan ska vara separerat från SMF:s redan budgeterade insatser cash/in-kind till centrumet som centrumpart.

Utllysningen är öppen att söka för SMF inom Kompetenscentrumprogrammet från år 2, men för SMF som tillhör centrum från den riktade utlysningen, dvs. GigaHertz centrum, Chase on, Helix, Umeå Plant Science Centre, Hero-m 2 Innovation, är den öppen från år 1.

4.2 Regler om statligt stöd

Bidrag från Vinnova till företag omfattas av reglerna om statligt stöd. Vinnova bedömer att den forskning som finansieras genom denna utlysning utgör industriell forskning. För möjliga stödnivåer se artikel 25 i GBER².

Med stödnivå menas Vinnovas bidrag uttryckt i procent av bidragsmottagarens stödberättigande kostnader. Mer information om vilka kostnader som är stödberättigande och hur dessa beräknas se Vinnova guide om stödberättigande kostnader.³ Vinnova kommer inte att godkänna kostnader som uppkommit före ansökan har inkommit till Vinnova.

Vinnova använder EU:s definition av små- och medelstora företag. På Vinnovas hemsida finns en guide om hur storleken på företaget bestäms⁴. Om finansiering söks för mer än 50 procent av de stödberättigande kostnaderna behövs intyg som utvisar att sökande är ett litet eller medelstort företag, se blankett i nämnda guide.

5 Tidplan

Utllysningen Kompetenscentrum – Stöd till SMF är öppen att söka för SMF inom Kompetenscentrumprogrammet från år 2, men för SMF som tillhör centrum från den riktade utlysningen, dvs GigaHertz centrum, Chase on, Helix, Umeå Plant Science Center, Hero-m 2 Innovation, är den öppen från år 1.

Den är sedan öppen till År 5 (för den riktade utlysningen) och till År 10 (för den öppna utlysningen) eller så länge centrumet erhåller stöd från Vinnovas Kompetenscentrumprogram. Granskning och beviljande av inkomna ansökningar utförs kontinuerligt.

² <https://www.vinnova.se/globalassets/dokument/gber-gruppundantagsforordning.pdf>

³ <https://www.vinnova.se/globalassets/dokument/guide-till-vinnovas-villkor-om-stodberattigande-kostnader.pdf>

⁴ <https://www.vinnova.se/globalassets/dokument/eu-definition-smf.pdf>

6 Formella krav

För att komma ifråga för Vinnovas bedömning enligt kriterierna angivna i 7.2 ska följande krav vara uppfyllda:

- Projektet ska ha valts ut enligt en processbeskrivning som, ska innehålla hur centrumstyrelsen leder processen och hanterar jävssituationer.
- SMF får inte ha påbörjat sin forskningsinsats i projektet innan ansökan inkommit till Vinnova.
- Till ansökan ska ett formellt stödbrev från centrumstyrelsen bifogas. Stödbrevet ska innehålla SMFs namn och organisationsnummer, mål med stödet, rekommenderat belopp till företaget samt annan relevant information.
- Ansökan ska inkludera ett intyg om att företaget är ett SMF enligt EUs definition
- Ansökan ska endast omfatta kostnader som uppstår för SMF vid deltagande projekt kopplade till aktuell verksamhet i respektive kompetenscentrum och ingår i dess konsortieavtal.

7 Ansökningsprocess

Varje centrum som avser använda avsatta SMF-medel ska ha en processbeskrivning avseende hur SMF engageras. Ansökningar skickas in av SMF med ett stödbrev från centrumstyrelsen till Vinnova. Vinnova gör därefter en granskning och fattar beslut.

7.1 Processbeskrivning

I centrets processbeskrivning ska ingå hur projektförslag från SMF behandlas och väljs ut och hur jävsituationer hanteras. Utförligt protokoll från styrelsemöte vid beslut av processen är en tillräcklig beskrivning.

7.2 Hur man ansöker

Ansökan lämnas in av SMF elektroniskt via ansökningstjänsten på Vinnovas Intressentportal. Ansökan består av ett formulär samt ett antal bilagor. Vinnovas Intressentportal nås genom en speciell länk som Vinnovas handläggare för respektive centrum tillhandahåller. Den som skickar in ansökan ska ha mandat att göra det på organisationens vägnar.

7.3 Ansökans innehåll

Ansökningstjänsten består av ett antal elektroniska blankettsidor som fylls i av sökanden. Till ansökan ska endast bifogas en projektbeskrivning, ett stödbrev från centrumstyrelsen, intyg om SMF och en CV-bilaga. Bilagorna ska vara i pdf-format.

Projektbeskrivningen ska innehålla syfte, mål och projekt- och tidplan och ska skrivas på svenska eller engelska och vara på max fem sidor.

CV-bilagan ska innehålla relevanta CV:n för nyckelpersoner i projektet. Varje CV ska vara på max 1 A4-sidor med 12 punkters text.

8 Villkor

För utlysningen gäller Vinnovas allmänna villkor för bidrag som är tillämpliga vid beslutsdatumet. Villkoren innehåller regler om rapportering, projektavtal, uppföljning, revision och förutsättningar för utbetalning m.m. Villkoren hittas under "Villkor och regler" på vinnova.se. Om Vinnovas finansiering till centrumet upphör kommer Vinnova även att avbryta finansieringen till SMF.

9 Sekretessfrågor

Ansökningar till denna utlysning är allmänna handlingar. Som huvudregel har allmänheten enligt offentlighetsprincipen rätt att ta del av dessa. Detta gäller även ansökningar som avslås eller återkallas. Även Vinnovas beslut och beslutsmotiveringar är allmänna handlingar.

Vinnova är dock skyldig att sekretessbelägga alla uppgifter om den enskildes affärs- eller driftsförhållanden, uppfinningar och forskningsresultat om det kan antas att den enskilde lider ekonomisk skada om uppgifterna offentliggörs.

Närmare information om sekretessregler vid ansökan finns på webbsidan "Sekretess vid ansökningar" som kan nås från utlysningens webbsida. För mer information, se "Juridisk information" på www.vinnova.se under "Om Vinnova".

10 Kontakt

Kontaktpersoner för utlysningen är:

Utlisningsansvarig

Jessica Svennebring

Jessica.Svennebring@vinnova.se

08-473 31 34

Administrativa frågor

Göran Persson

Goran.Persson@vinnova.se

08-473 31 32

Programansvarig

Mårten Berg

Marten.Berg@vinnova.se

08-473 31 97

För specifika frågor kring er ansökan kontakta er centrumhandläggare.

Kontakt för frågor om ansökningsfunktionen är: Vinnovas IT-support, tel 08-473 32 99, helpdesk@vinnova.se