

Social innovation

VINNOVA

The background is a vibrant collage of social innovation-related icons. At the top left, a person is silhouetted working on a laptop with binary code (101010) on the screen. Below this, a dog is silhouetted with a white cross on its back, symbolizing care or health. In the center, a hand holds a magnifying glass over a scale of justice, with percentages (33%, 17%) visible nearby. To the right, a house icon is shown. At the bottom, a bicycle and a wind turbine are depicted. The overall theme is the intersection of technology, social care, and sustainable development.

INNEHÅLL

Introduktion s. 3

Varför social innovation? s. 4

Exempel på social innovation s. 6

**Vad utmärker social innovation
och samhälls­entreprenörskap? s. 10**

**Den här skriften om social innovation är
framtagen av Mötesplats Social Innovation
(MSI), på uppdrag av VINNOVA.**

Kontakta oss gärna om du vill veta mer:

www.socialinnovation.se

Social innovation – samhällsnytta för alla

Sociala innovationer löser samhällsproblem på nya sätt. I den här skriften kan du läsa om tio exempel på social innovation, i projekt finansierade av VINNOVA.

VINNOVA finansierar projekt som stärker innovationsförmågan i Sverige. Vi ser en tydlig ökad efterfrågan på insatser som nyttjar kraften i samhälls-entreprenörskapet. Att ideella organisationer och eldsjälar i näringslivet spelar roll för att hitta nya socialt hållbara lösningar vet vi. Med den här skriften drar vi igång en satsning på social innovation och vi hoppas att den ska inspirera fler att arbeta fram nya idéer för samhällsnytta.

Social innovation är ett område

vars betydelse för tillväxt har pekats ut av regeringen i ”Den nationella innovationsstrategin”. Det är dessutom ett område som står i fokus i Horisont 2020, EU:s ramprogram för forskning och innovation, och står högt upp på agendan i flera länder.

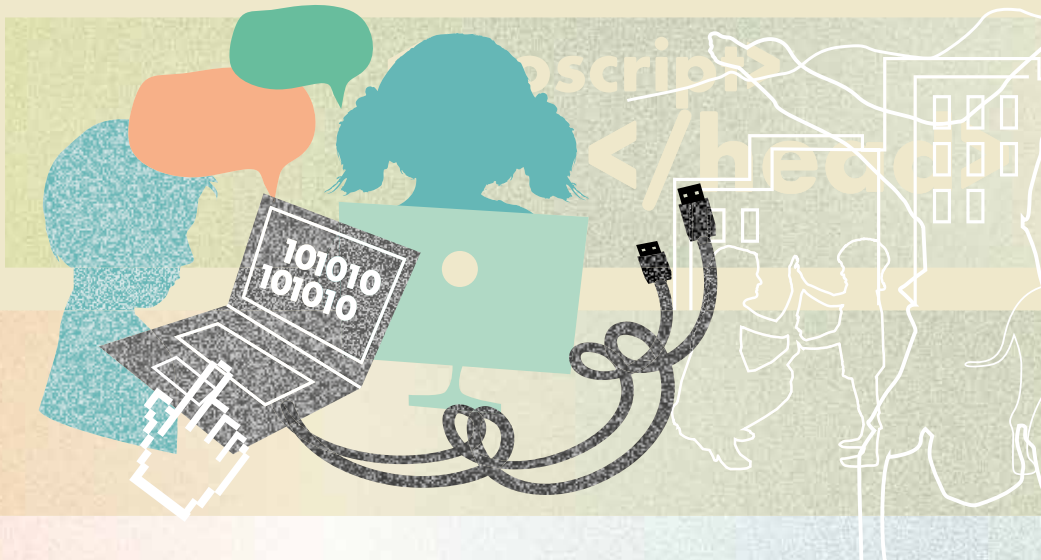
Social innovation är ett spännande och komplext område. Vi på VINNOVA vill bidra till att vi gör mer av det som visat sig fungera och stärka vårt mod att testa nytt. Idéer som leder till en hög grad av värde för människor och ett välmående samhälle behöver ges möjlighet att utvecklas, synliggöras och spridas.

Därför lyfter vi nu fram goda exempel på social innovation från våra befintliga program. Genom att visa upp projekt med innovationshöjd och social förankring vill vi inspirera till nya idéer inom området.

Anna Edwall
Programansvarig

Klara Adolphson
Enhetschef

Charlotte Brogren
Generaldirektör



Varför social innovation?

Allt fler är idag eniga om att vi behöver sociala innovationer för att vårt samhälle ska fortsätta att utvecklas, för att vi ska få fortsatt ekonomisk tillväxt och för att våra gemensamma funktioner ska förändras i takt med att den tid vi lever i förändras och förnyas.

VINNOVA definierar social innovation som nya tjänster, varor, metoder och arbetssätt som bidrar till ett inkluderande och välmående samhälle. De som berörs av problemet involveras i formuleringen och lösningen av det.

Inte minst EU har i sitt arbete med Horizon 2020 understrukt vikten av att vi tar de viktiga samhällsutmaningarna på stort allvar. Hit räknas till exempel frågor som rör miljö och energi,

den finansiella krisen, en åldrande befolkning, den höga ungdomsarbetslösheten, folkhälsoproblematiken och behovet av ökad integration.

Det är inte enbart EU som reagerat. Frågorna tillmäts allt större betydelse även i USA, Kanada, av G8-länderna och vid till exempel World Economic Forum i Davos 2015.

Men just dessa utmaningar kan också bli några av de områden där vi hittar framtida tillväxtpotentialer. Inom EU lyfter man fram hälsoområdet, sjukvård samt gröna produkter och tjänster som

”Varken näringsliv, offentlig sektor eller civilsamhället kan klara utmaningarna på egen hand.”



områden som redan idag skapar jobb och tillväxt i Europa.

INTE PÅ EGEN HAND

Varken näringsliv, offentlig sektor eller civilsamhället kan klara utmaningarna på egen hand, men tillsammans kan man komma fram till nya och mer genomgripande lösningar. I samband med detta uppstår också nya sorters företag, många gånger drivna av så kallade samhällsentreprenörer, med god förmåga att identifiera samhällsbehov. Dessa företag är ett slags hybrider som kombinerar ett visst vinstintresse med målsättningen att göra en samhällsinsats.

Även stora, etablerade företag ägnar samhällsutmaningarna stor uppmärksamhet. Man ser här nya marknader men också en möjlighet att stärka sin innovativa förmåga.

UTMÄRKANDE DRAG FÖR SOCIAL INNOVATION ENLIGT VINNOVA:

- **Möter specifika, relevanta samhällsproblem** och sociala behov.
- **För samman människor till gemensamt värdeskapande.** För att identifiera problem och hitta nya lösningar involveras användare/medborgare.
- **Förändrar beteenden och normer** hos individer, organisationer och samhällen.
- **Bidrar till samhällsnytta och kan visa på samhälls ekonomiska vinster.** Nya målgrupper nås och nya samarbeten mellan olika branscher skapas.

NÅGRA VIKTIGA FRÅGOR:

- Hur undanröjer vi hinder för social innovation?
- Hur ökar vi förståelsen om vad som verkligen fungerar?
- Hur får vi en bättre överblick av aktörer och system?
- Hur skaffar vi kapital?
- Hur sprider vi och skalar upp?

EXEMPEL PÅ SOCIAL INNOVATION

– mer utförlig information hittar du på:

www.VINNOVA.se/socialinnovation

HÄLSANS NYA VERKTYG

är en nätverksagent som arbetar för att skapa it-lösningar för hälso- och sjukvård i hemmamiljö.

De möter följande samhällsutmaning:

- En åldrande befolkning behöver nya hjälpmedel för att hälso- och sjukvård ska kunna bedrivas i hemmamiljö och de äldre därmed ska bli mer oberoende och mindre isolerade.

Det som utmärker satsningen är att Hälsans nya verktyg arbetat långsiktigt och hanterat såväl de möjligheter som svårigheter som rollen som nätverksagent medfört (tankesmedja, projektkontor, bollplank med mera). Samverkan mellan en mängd aktörer och över sektorsgränser har varit deras vardag i över tio år.

INKUBATOR 55+

var under ett år en inkubatorverksamhet för äldre entreprenörer, med affärsidéer som skapade nytta för äldre.

De möter följande samhällsutmaningar:

- Äldres behov av innovativa vårdtjänster.
- Att bättre ta tillvara den äldre befolkningens kunskap och erfarenhet för att identifiera behoven i den egna målgruppen.

KODCENTRUM

vill via sina kodstugor, volontärer och sin hemsida ge barn och unga gratis tillgång till kunskap om kodning.

De möter följande samhällsutmaningar:

- Den stigande bristen på programmerare och en framtida brist på ingenjörer.
- Öka intresset för it och teknik hos unga tjejer.
- Förse dagens unga med it- och teknik-kunskap, för att de ska kunna ta aktiv del i demokratiutvecklingen.

Det som utmärker satsningen

är att Kodcentrum möter flera samhällsutmaningar parallellt, samtidigt som de tillgodoser ett stort och uppdämt utbildningsbehov och ger barn och unga en meningsfull fritid. Frågan ligger rätt i tiden och har mötts av ett stort intresse.

SMART TEXTILES

är ett regionalt kluster inom textil industrin som arbetar för att skapa tillväxt via textila innovationer, användbara inom hälso- och sjukvård samt hållbar samhällsbyggnad.

De möter följande samhällsutmaningar:

- Bristen på hållbara, innovativa och smarta textilprodukter, användbara inom hälso- och sjukvård samt inom hållbar samhällsbyggnad.
- Istället för att låta landsbygden/glesbygden tyna utvecklar de, via samverkan, den regionala industri-traditionen och låter satsningen bli nationell och global.

Det som utmärker satsningen är att de via samverkan mellan ett stort antal aktörer stärker och utvecklar en regional industriell tradition och ger den ny innovationshöjd. De har från projektets start haft en tydlig målbild, vilket gjort att de uthålligt kunnat arbeta vidare trots initiala problem.

Det som utmärkte satsningen var bland annat att de äldre entreprenörerna inom Inkubator 55+ hade ett större behov av en fysisk mötesplats, för inspiration och erfarenhetsutbyte, än sina yngre entreprenörskollegor. Satsningen mötte stort intresse, även internationellt, och visade goda resultat.

MEPUBLIC SERVICE

är en förstudie som pågick under hösten 2014, för att ta reda på hur unga människor ska kunna ta mer aktiv del i det offentliga samtalet.

De möter följande samhällsutmaningar:

- Att få fler unga människor att ta del av sina demokratiska rättigheter och göra sina röster hörda i det offentliga samtalet.
- Skapa större samverkan mellan civilsamhället och Sveriges Public Service-företag.

Det som utmärker satsningen är att den ligger rätt i tiden, har fått positivt gensvar från såväl SVT som andra aktörer samt att den är skalbar till andra mediebolag. Många vill ändra på invanda strukturer och släppa fram nya röster, men ingen har hittills lyckats rucka på invanda mönster och strukturer.

EXEMPEL PÅ SOCIAL INNOVATION

– mer utförlig information hittar du på:

www.VINNOVA.se/socialinnovation

MALMÖ SYDOST

är en innovationsplattform där Malmö stad i samverkan med akademi och näringsliv arbetar parallellt med ekonomisk, miljömässig och social hållbarhet i stadens miljöprogramsområden.

De möter följande samhällsutmaningar:

- Arbetslöshet.
- Lågt skatteunderlag.
- Dåligt upprustade miljöprogramsområden.

Det som utmärker satsningen

är dels att den arbetar med flera samhällsutmaningar samtidigt, dels att en mängd aktörer från olika branscher möts i innovationsplattformen.

SÖDERTÖRNSMODELLEN

är ett strukturerat arbetssätt för att implementera hållbar stadsutveckling. Med utgångspunkt i kommunala praktiker sker satsningen i samverkan mellan medborgare och aktörer från olika sektorer.

De möter följande samhällsutmaningar:

- Lågt medborgarinflytande inom den kommunala planprocessen.
- Bristen på konkreta exempel på hållbar stadsutveckling.

STADSBRUK

vill skapa ekonomiskt, ekologiskt och socialt hållbara städer. Genom att pröva ett antal olika modeller för ekologisk odling och matproduktion i stadsmiljö försöker de hitta nya former av arbetstillfällen och öka integrationen.

De möter följande samhällsutmaningar:

- Bristen på arbetskraft bland Malmö lantbrukare.
- Arbetslöshet.
- Svårigheten för många nyanlända att komma in i samhället.
- Oförmågan att ta tillvara nyanländas kunskaper.

Det som utmärker satsningen

är det stora intresset bland odlare: många vill vara med! Projektet har ett starkt nätverk kopplat till sig och efterfrågan på ekologisk och närodlat mat är stor.

De möter följande samhällsutmaningar:

- Bristen på förståelse mellan ungdomar i glesbygd och "stadsungdomar".
- Bristen på kontakt mellan ungdomar och företag.
- Öka intresset för teknik och tekniska utbildningar bland tjejer.
- Vår dåliga förmåga att ta tillvara ungdomars idéer och entreprenörskraft.
- Ungdomsarbetslöshet.

STAD MÖTER LANDSBYGD
vill öka förståelsen mellan ungdomar från stad respektive landsbygd samt bygga broar mellan ungdomar och företag.

Det som utmärker satsningen är att de tagit ungdomars förmåga att identifiera sina egna behov på allvar. Satsningen har lett till många nya samarbeten. Svårigheterna har varit att få alla företag att prioritera satsningen samt att behålla alla ungdomar.

Det som utmärker satsningen är fokuset på medborgarinflytande i planprocessen via testbäddar, där man succesivt prövar, utvärderar och förbättrar. Samverkan äger rum mellan ett stort antal aktörer.

VÄGAR FÖR INNOVATIVA IDÉER
vill öka demokratin och förbättra medborgarnas inflytande på den offentliga sektorn, bland annat genom olika former av delaktighet.

De möter följande samhällsutmaningar:

- Medborgarnas låga inflytande och delaktighet i offentlig sektor, vilket leder till en sämre fungerande demokrati.
- Behovet av att öka innovationskraften inom större organisationer.

Det som utmärker satsningen är dess fokus på ökad dialog mellan civilsamhället och den offentliga sektorn. Projektet har mötts av stort intresse, såväl internt som externt. En rad insiktsfulla och kvalificerade förslag till lösningar på samhällsproblem dök upp i de workshops som arrangerades.

Vad utmärker social innovation och samhälls-entreprenörskap?

Förutsättningarna för social innovation och samhälls-entreprenörskap skiljer sig inte nämnvärt från förutsättningarna för innovation och entreprenörskap i stort. Men det finns skillnader som är viktiga att förstå om man ska bygga en infrastruktur för området.

Social innovation och samhälls-entreprenörskap ger särskilda möjligheter i ett samhälle som söker nya vägar för att hantera aktuella frågor. Samtidigt finns en del utmaningar, när det gäller metoder för resultat- och effektmätning samt nya former för finansiering. Här tittar vi lite närmare på både möjligheter och utmaningar.

VILKA ÄR MÖJLIGHETERNA?

NYA INNOVATÖRER

Social innovation har fokus på viktiga behov i samhället, vilket bland annat leder till att bredare grupper involveras i innovationsprocesserna. I vår exempelsamling av sociala innovationer (www.vinnova.se/socialinnovation) vänder sig både *Hälsans nya verktyg* och

Inkubator 55+ till äldre, medan *MEPublic* i huvudsak riktar in sig på yngre innovatörer.

NYA FORMER FÖR SAMVERKAN

Dagens samhällsutmaningar ställer ofta krav på nya aktörskonstellationer och samverkansformer. Ett tydligt exempel är *Malmö Sydost*, där såväl statliga myndigheter som kommunen och en rad privata aktörer tillsammans är involverade för att bland annat skapa nya arbetstillfällen.

FLER ARBETSTILLFÄLLEN

Många initiativ syftar till att minska arbetslösheten bland människor som har svårt att ta sig in på arbetsmarknaden. Som exempel kan nämnas satsningen *Stadsbruk*, som skapar nya arbetstillfällen och samtidigt möter behovet av närproducerad och ekologisk mat.

ÖKAD INNOVATIONSFÖRMÅGA

Stora företag och organisationer söker efter nya sätt att öka sin innovationsförmåga och pekar ofta på behovet av att finna enklare former för samarbete med yngre entreprenöriella företag. Ett exempel är Spotify som valt att sam-

arbeta med *Kodcentrum*, för att stärka sin innovationskraft. I projektet *Stad möter land* får etablerade företag upp-slag till nya tjänster och produkter av ungdomar.

ÖKAD MEDBORGARDELAKTIGHET

Social innovation strävar ofta efter en ökad delaktighet hos medborgarna. Dels för att stärka sammanhållningen i samhället och därmed demokratin, dels för att komma åt människors verkliga behov. *Södertörnsmodellen* och *Vägar för innovativa idéer* är två tydliga exempel.

VILKA ÄR UTMANINGARNA?

INNOVATIONSHÖJD

I innovationssammanhang talar vi ofta om innovationshöjd, främst kring patenterbarhet och andra skydd för innovationen. Inom social innovation är man främst inriktad på att finna innovativa lösningar på samhällsproblem som berör många människor. Det behöver inte innebära att innovationerna saknar höjd, men det är inte det primära målet. Därför bedöms sociala innovationer ibland ha låg innovationshöjd.

AFFÄRSMÄSSIGHET

Samhälls-entreprenörens styrka är att insiktsfullt kunna identifiera samhällets eller vissa gruppers viktiga behov. Många gånger före andra aktörer. Däremot saknas ibland den affärsmässiga erfarenheten som gör att man har svårare att bedöma exempelvis marknaden, dess betalningsförmåga

och lust. Kan vi utnyttja det nuvarande innovationssystemet även för samhälls-entreprenörerna eller måste vi kanske hitta nya former för rådgivning?

SPRIDNING OCH SKALBARHET

En annan viktig fråga är hur man kan skala upp och sprida de sociala innovationerna. De är många gånger tjänsteinriktade och ganska personalintensiva. På samma sätt som vi stöttar "Start-ups" så måste vi hitta former för att stimulera "Scale-ups".

FINANSIERINGSLÖSNINGAR

Samhälls-entreprenörer drivs inte i första hand av vinstmaximering. De vill kunna leva på sina företag för att minska sårbarheten i beroendet av offentligt stöd, men återinvesterar gärna överskottet i verksamheten. Det innebär att de kan ha svårigheter i kontakter med affärsutvecklare, banker och investorer. För att förstå samhälls-entreprenörernas betydelse för innovation, arbetsskapande och samhällsutveckling behöver vi se över nya finansieringsmöjligheter och öka kunskapen om entreprenörerna.

ATT MÄTA RESULTAT OCH EFFEKTER

För att kunna bedöma resultat och effekter av social innovation och samhälls-entreprenörskap behövs nya modeller och mätmetoder. Detta arbete pågår intensivt, både internationellt och i Norden. De investeringar som behövs inom miljö- och energiområdet samt inom hälsa och nya arbetstillfällen är så stora att resultat och effekter måste kunna redovisas.



Vill du veta mer om social innovation
och hur vi arbetar med det på VINNOVA?
Kontakta i så fall:

ANNA EDWALL

ANNA.EDWALL@VINNOVA.SE

+46 (0)8 473 31 66

JOHANNA ULFVARSON:

JOHANNA.ULVFARSSON@VINNOVA.SE

+46 (0)8 473 32 18



VINNOVA stärker Sveriges innovationskraft
ISSN 1650-3120

POST: VINNOVA SE-101 58 Stockholm BESÖK: Mäster Samuelsgatan 56
+46 (0)8 473 30 00 VINNOVA@VINNOVA.SE VINNOVA.SE