



Branschforskningsprogram för skogs- och träindustrin

Programbeskrivning

Sammanfattning

VINNOVA, Skogsindustrierna och Trä- och möbelindustriförbundet har tecknat ett avtal om att genomföra ett branschforskningsprogram för skogs- och träindustrin. Programmet avser tidsperioden 2006 – 2012 och finansieras gemensamt av staten och näringslivet och riktar sig till sökande vid företag, universitet, högskolor och institut. Programmets övergripande mål är att bidra till hållbar tillväxt, stärka den svenska skogs- och träindustrins internationella position och konkurrenskraft samt bidra till ett framgångsrikt svenskt engagemang inom det europeiska forskningssamarbetet. Programmet fokuserar på delar inom den Nationella strategiska forskningsagendan (NRA), i första hand trä och träförädling samt massa-papper, genom att adressera:

Nationella satsningsområdena inom trä och träförädling:

- Bygga och leva med trä
- Träprodukters livslängd och livscykelkostnader
- En effektivare träförädlingsprocess

Nationella satsningsområdena inom massa- och pappersområdet:

- Fiberbaserade förpackningar
- Papperet i mediasamhället
- Nya produktområden för fiberindustrin
- Processer och processsystem för massa och papperstillverkning

Dessutom kan väldefinierade projekt inom tre andra satsningsområden i NRA:n bli aktuella för branschforskningsprogrammet om koppling till ovanstående satsningsområden föreligger. Detta gäller för följande delområden:

- Kundenpassad försörjning av vedbaserade råvaror
- Skogsnäringen ur ett samhällsperspektiv
- Framgångsrikt deltagande i forskningssamarbetet inom EU:s sjunde ramprogram

Branschforskningsprogrammet kommer att bevilja anslag till FoU-projekt inom de strategiska satsningsområdena via fyra olika insatsformer:

1. Innovations- och samverkansinitiativ (Industriell medfinansiering minst 30 %)
2. Forsknings- och utvecklingsprojekt i samverkan (Industriell medfinansiering minst 50 %)
3. Demonstrations- och inspirationsprojekt (Industriell medfinansiering minst 70 %)
4. Innovativa och Explorativa projekt, (Industriell medfinansiering minst 30 %)

Branschforskningsprogrammet baseras på och regleras av ett avtal, varför det finns speciella regler för projektkrav, bedömningskriterier, projekt- och program mål, industriell samverkan och samverkansavtal samt projektrapportering. Medfinansiering från näringslivet är alltid en förutsättning för projektstöd.

Som underlag för denna programskrivning har följande dokument används:

1. *Skogs- och träindustrin – en del av Innovativa Sverige*, Regeringskansliet december 2005
2. Branschforskningsprogram/Utökat branschforskningsprogram för skogs- och träindustrin – samarbetsavtal mellan Skogsindustrierna, Trä- och möbelindustriförbundet och VINNOVA, juli 2006
3. En nationell strategisk forskningsagenda (NRA) för den skogsbaserade näringen i Sverige, www.nra-sweden.se
4. Strategic Research Agenda (SRA) för den europeiska teknikplattformen Forest-Based Sector Technology Platform, www.forestplatform.org

Innehåll

1	BAKGRUND OCH MOTIV	5
1.1	BRANSCHSAMTAL OCH BRANSCHFORSKNINGSPROGRAM	5
1.2	DEN SVENSKA SKOGS- OCH TRÄINDUSTRINS UTMANINGAR	7
2	BRANSCHFORSKNINGSPROGRAMMETS SYFTE	8
3	PROGRAMMETS EFFEKTMÅL	8
3.1	UTVÄRDERINGSBARA MÅL	9
4	VEM KAN SÖKA?	10
5	BRANSCHFORSKNINGSPROGRAMMETS INRIKTNING	10
5.1	NATIONELLA SATSNINGSOMRÅDEN INOM TRÄ OCH TRÄFÖRÄDLING	10
5.2	NATIONELLA SATSNINGSOMRÅDEN INOM MASSA- OCH PAPPERSOMRÅDET.....	11
5.3	SATSNINGSOMRÅDEN SOM GRIPER ÖVER ALLA VÄRDEKEDJOR	11
6	INSATSFORMER	12
7	PROJEKTKRAV, BEDÖMNINGSKRITERIER OCH BEDÖMNING	16
7.1	PROJEKTKRAV	16
7.2	GENERELLA BEDÖMNINGSKRITERIER	16
7.3	BEDÖMNING OCH BESLUT	17
8	PROJEKTSTART OCH RAPPORTERING UNDER PROJEKTETS LÖPTID	18
9	BUDGET OCH MEDFINANSIERING	18
10	TIDPLAN	18
11	ANSÖKAN OCH DESS INNEHÅLL	19
11.1	ANSÖKNINGSPROCESSEN – EN ÖVERSIKT	19
11.2	EN KOMPLETT ANSÖKAN	20
11.3	HUR MAN ANSÖKER – PRAKTISKA DETALJER	21
12	KONTAKTPERSONER	22

1 Bakgrund och motiv

1.1 Branschsamtal och branschforskningsprogram

Skogs- och träindustrins stora betydelse för Sverige och svensk ekonomi var avgörande för att denna blev en av de sex industrigrenar som valdes ut av regeringen under 2005 för branschsamtal. Syftet med samtalen var att regeringen och näringen gemensamt skulle utarbeta strategier för hur stat och näringsliv, myndigheter och organisationer kan samarbeta för att stärka branschens konkurrenskraft och i förlängningen den svenska välfärden. Branschsamtalen med skogs- och träindustrin resulterade i ett gemensamt strategiprogram, Skogs- och träindustrin – en del av Innovativa Sverige (1).

I strategiprogrammet enades parterna om ett antal åtgärder för att utveckla branschens styrkepositioner och konkurrenskraft. Flera av åtgärderna är relaterade till forskning, utveckling och kompetenshöjning och har sin utgångspunkt i olika strategier och analyser för området som gjorts tidigare. Här kan nämnas bl a Skogsindustriernas ”Skogsindustriell forskning skapar tillväxt” inför forskningspropositionen 2004, VINNOVAs roadmap för Gröna Material och Innovationssystemanalysen av Trämanufaktur samt Formas ”Strategi för skoglig och skogsindustriell forskning” från 2005. Det omfattande arbetet med att på europeiskt plan etablera en teknikplattform för hela skogsnäringen fick också stor betydelse för utformningen av åtgärdsförslagen.

I ett av åtgärdsförslagen i branschsamtalens strategiprogram föreslogs att VINNOVA skulle ges i uppdrag att utarbeta ett nationellt branschforskningsprogram för skogs- och träindustrin i samarbete med näringsliv och andra FoU-aktörer. I åtgärdsförslaget uttrycks att vid utformning av programmet bör koordinering med teknikplattformen Forest-Based Sector Technology Platform (FTP) som en del i EUs sjunde ramprogram övervägas.

Under samma period som branschsamtalen pågick, antogs på europeisk nivå inom FTP en strategisk forskningsagenda (SRA (4)), där ett flertal områden av stor vikt för utveckling av en konkurrenskraftig, europeisk skogsnäring beskrevs. Ett omfattande arbete i många europeiska länder har koncentrerats i detta dokument, varefter många länder har fortsatt ett nationellt arbete med att anpassa den europeiska forskningsagendan till egna, nationella förutsättningar och behov. Skogsindustrierna tog i detta skede initiativ till utarbetandet av en nationell forskningsagenda (NRA) med koppling till teknikplattformen och den europeiska forskningsagendan. Ett viktigt inslag i arbetet med framtagningen av den nationella forskningsagendan har varit att beskriva de satsningsområden i NRA som avses utgöra underlag för VINNOVAs uppdrag att utforma ett branschforskningsprogram för skogs- och träindustrin.

Arbetet med NRA fortsatte under 2006 med ett flertal förankrings- och identifieringsprocesser och ett slutligt NRA-dokument presenterades den 20 november 2006. En nära koppling inom ett av prioriterade insatsområden i NRA finns till pågående aktiviteter, som genomförs inom den Nationella träbyggnadsstrategin.

I juli 2006 inlämnade VINNOVA till regeringen ett förslag till branschforskningsprogram för skogs- och träindustrin som regleras i ett avtal, där VINNOVA, Skogsindustrierna och Trä-

och möbelindustriförbundet tillsammans finansierar programmet (2). I augusti 2006 gav dåvarande regeringen VINNOVA i uppdrag att genomföra ett nationellt branschforskningsprogram i enlighet med det förslag och med den inriktning som föreslagits. Därefter undertecknade VINNOVA, Skogsindustrierna och Trä- och möbelindustriförbundet ett avtal om att genomföra ett branschforskningsprogram för skogs- och träindustrin. Detta program som beskrivs i detalj nedan avser tidsperioden 2006 – 2012 och finansieras gemensamt av staten och näringslivet. Programmet fokuserar på sju strategiska satsningsområden inom den Nationella Forskningsagendan (NRA), i första hand trä- och träförädling samt massa-papper. Se Figur 1. Under 2006 har VINNOVA även arbetat med en EU-strategi för skogsbaserade näringar vilket bidragit till utformningen av Branschforskningsprogrammet.

Strategiska målområden	<i>Skog</i>	<i>Trä</i>	<i>Massa-Papper</i>	<i>Bioenergi</i>
1. Utveckling av innovativa produkter och tjänster		NS-1 Bygga och leva med trä NS-2 Träprodukters livslängd och livscykelkostnader	NS-4 Fiberbaserade förpackningar NS-5 Papperet i mediasamhället NS-6 Nya produktområden för fiberindustrin	
2. Utveckling av nya tillverkningsprocesser och effektiv energianvändning		NS-3 En effektivare träförädlingsprocess	NS-7 Processer och processsystem för massa- och papperstillverkning	

Programmet omfattar även några tvärgående satsningsområden, vilket framgår av tabellen nedan. Det bör också påpekas att ett framgångsrikt svenskt deltagande i EU:s sjunde ramprogram är ett programövergripande mål för samtliga satsningsområden.

Strategiska målområden	<i>Skog</i>	<i>Trä</i>	<i>Massa-papper</i>	<i>Bioenergi</i>
-------------------------------	-------------	------------	---------------------	------------------

3. Försörjning av skogsbaserad råvara för produkter och energi	NS-13 Kundanpassad försörjning av vedbaserade råvaror
5. Näringen i ett samhällsperspektiv	NS-14 Skogsnäringen ur ett samhällsperspektiv

Figur 1. Branschforskningsprogrammets inriktning i förhållande till de nationella satsningsområden som beskrivs i NRA (sid. 15-44 i NRA-dokumentet (3))

1.2 Den svenska skogs- och träindustrins utmaningar

Skogs- och träindustrin är en av Sveriges absolut viktigaste industrigrenar. Den bidrar till den nationella tillväxten genom att generera ett betydande exportöverskott, vara en bransch med hög investeringstakt och en viktig arbetsgivare, i synnerhet utanför storstadsområdena. Genom att använda en förnybar råvara, bidrar branschen dessutom i hög grad till utvecklingen av ett hållbart samhälle.

Förutsättningarna för den svenska skogs- och träindustrin förändras just nu i en snabb takt, bland annat till följd av ökad global konkurrens och omställningar inom energiområdet. En stark nationell forskning är *en* viktig komponent som kan stödja den svenska skogs- och träindustrin inför kommande utmaningar. Detta innebär att forskningen ska relatera till de existerande affärs- och produktområdena och bidra till att skapa de bästa förutsättningarna för innovativ och effektiv produkt- och processutveckling.

Det är dock minst lika viktigt att skapa nya utvecklingsmöjligheter. Det bör finnas en god potential för nya affärsområden, genom att tillvarata möjligheterna med den förnybara råvaran och genom att dra fördel av företagsstrukturer med stor genomförandekraft. Affärsmodellerna för att åstadkomma detta måste slutligen tas fram inom företagen, men rätt forskningsprogram kan tjäna som en katalysator för en sådan utveckling, genom att visa vägen för samarbeten utanför de traditionella kompetensområdena och med andra branscher.

Branschforskningsprogrammet kan här spela en viktig roll genom att stimulera forskning inom gränsöverskridande områden.

Svensk skogsindustri befinner sig i en brytpunkt. Det finns hot men också stora möjligheter. Trenden mot en ökad användning av förnybara råvaror verkar positivt och utgör grunden för en gynnsam utveckling. Det faktum att hela skogsnäringen så tydligt bidrar till en hållbar utveckling är en stor fördel, t ex i konkurrens med icke-förnybara råvaror och material. Sättet att möta hoten är att effektivt framställa produkter med högre ”förädlingsvärde” och framförallt finna nya produktområden. Möjligheterna till detta finns, men nya synsätt och attityder krävs och FoU-insatser är endast ett av flera medel att tillvarata möjligheterna.

FoU-insatserna måste styras mot två huvudområden, nämligen: 1 Skapa nya affärsmöjligheter (produkter och tjänster) och 2. Öka värdet inom existerande produktområden. Produktions-effektivitet som bidrar till dessa områden är också mycket angelägna FoU-områden. En

helhetssyn över värdekedjor, t ex försörjning av och egenskaper hos vedbaserade råvaror samt logistikfrågor, är ett annat viktigt FoU-område. Avslutningsvis är insatser för att stimulera samhällsvetenskaplig forskning beträffande exempelvis hantering av målkonflikter och attityder till skogsbruk och skogsindustrins produkter viktiga.

För att klara den omställning som den svenska skogsnäringen står inför, krävs ett mer offensivt innovationstänkande och ett bättre samspel mellan aktörerna i innovationssystemet. Viktiga ingredienser är bl a:

- Innovationstänkande i företagen länkat till strategier för framgång
- Starka forsknings- och innovationsmiljöer
- Utvecklat nyttiggörande av forskningsinsatserna
- Förbättrat samarbete med kompetensområden utanför traditionella branschområden.

2 Branschforskningsprogrammets syfte

Branschforskningsprogrammets övergripande syfte är att stärka svensk skogs- och träindustris konkurrenskraft i ett nationellt och internationellt perspektiv. Detta innefattar:

- Förverkliga innovationer och utveckling som skapar nya affärsmöjligheter, ökar värdet inom existerande produktområden och bidrar till hållbar tillväxt
- Stimulera till effektivare och fördjupat forskningssamarbete mellan näringsliv, institut och universitet/högskolor inom prioriterade forskningsområden för att ytterligare stärka befintlig kompetens.
- Etablera ny konkurrenskraftig kompetens för en framtida stark utveckling och konkurrenskraft för svensk skogs- och träindustri.
- Möjliggöra ett ökat mervärde av EU:s forskningsresurser för svensk skogs- och träindustri, akademi och samhälle genom en större omfattning på det svenska deltagandet i EU:s sjunde ramprogram.
- Verka för en starkare samverkan mellan branschens forskningsaktörer och näringsliv för en tydligare profilering för ett genomförande av prioriterade områden i NRA.

3 Programmets effektmål

Branschforskningsprogrammet för skogs- och träindustrin inriktas mot strategiska områden inom den nationella forskningsagendan, med aktiviteter som ska bidra till att höja skogs- och träindustrins internationella konkurrenskraft. Särskilt prioriteras insatser som stimulerar samarbete inom EU:s ramprogram.

Det övergripande målet med branschforskningsprogrammet för skogs- och träindustrin är att öka industrins konkurrenskraft genom samarbete med starka forskningsaktörer och därmed skapa förutsättningar för att bedriva kunskapsbaserad och konkurrenskraftig produktion i ett europeiskt perspektiv.

- Programmet ska verka för att långsiktigt stärka och stödja en pågående process som syftar till en utökad samverkan mellan näringsliv, universitet/ högskolor och institut inom prioriterade områden.
- Programmet ska verka för att befintlig kompetens tillsammans med ny kunskap tas fram och implementeras i industriella tillämpningar.
- Programmet ska stärka svenska forskningsaktörer och näringslivets samverkan i ett europeiskt perspektiv genom kraftfull medverkan inom EU:s ramprogram.
- Programmet avser också, genom satsning på projekt med hög risknivå, utveckla nya tekniska områden och nya affärsmöjligheter

3.1 Utvärderingsbara mål

Programmet kommer att utvärderas utifrån följande effektmål:

- Antalet disputerade vars forskarutbildning finansierats inom ramen för programmet
- Utveckling av nya nischer i etablerad branschstruktur
- Hur många forskarutbildade inom programmet som fått anställning eller annan post doc-finansiering i industrin.
- Ökad mobilitet av personer mellan akademi och näringsliv.
- Intäkter från innovationer som helt eller delvis baseras på forskningsresultat finansierade av programmet.
- Uppbyggnad av nya starka forsknings- och innovationsmiljöer i Sverige samt förstärkning av redan etablerade miljöer med avseende på bl.a. vetenskaplig publicering, patentering, etc.
- Förstärkning av samverkan mellan näringsliv och forskarmiljöer ("profilering i samverkan"), där samverkan sker mellan minst två olika universitet/högskolor och/eller institut.
- Andel av beviljade projekt, speciellt för konsortiebyggande, som resulterat i projektmedverkan i EU:s ramprogram för svenska parter. Särskild vikt kommer att läggas vid resultat i form av uppdrag som koordinatörer för svenska parter i linje med NRA.
- Förekomst av innovativa och explorativa projekt som resulterat i fortsatta mer implementeringsnära forsknings- och utvecklingsprojekt.

Varje satsning och projekt ska vidare ha konkreta mål som är relaterade till innehållet i det enskilda projektet. Dessa mål ska verka i samma riktning som branschprogrammet för skogs- och träindustrin övergripande mål. Enskilda projekt behöver dock inte svara upp mot samtliga utvärderingsbara mål för programmet.

4 Vem kan söka?

Branschforskningsprogrammet är brett och riktar sig till svenska företag och forskare vid svenska universitet, högskolor eller institut. Industriella och akademiska parter som traditionellt inte anses tillhöra skogs- och träindustrin välkomnas att delta i projekt som svarar mot programmets inriktning och mål.

Anslagsmottagare är normalt en forskningsutförare, men kan även vara en industriell part eller annan aktör i ett projekt. VINNOVAs målsättning är att de offentliga medlen betalas ut direkt till den projektaktör som är den huvudsakliga förbrukaren av offentliga medel. I projekt där medlen betalas ut till part för vidare överföring till annan part, ställs krav på att medelsmottagande part kan svara för redovisning av övriga medverkande parter användning av de offentliga medlen och vilka effekter det lett till.

5 Branschforskningsprogrammets inriktning

Branschforskningsprogrammet för skogs- och träindustrin inriktas på nedan beskrivna satsningsområden som har identifierats i den nationella forskningsagendan, NRA.

För utförlig information om respektive satsningsområde bör NRA-dokumentet noggrant genomläsas, se www.nra-sweden.se.

Branschforskningsprogrammet ser positivt på samverkan med andra finansiärer. Om sökande anser att ett projekt relaterar till andra ämnesområden än Branschforskningsprogrammets kärnområden (se nedan) uppmanas sökande att beskriva det i ansökan. Exempel på sådant fall kan vara om ett projektförslag även har tydlig energirelevans.

5.1 Nationella satsningsområden inom trä och träförädling

Inom trä och träförädling är följande delområden prioriterade:

- **NS-1 Bygga och leva med trä** (sid. 17-18 i NRA), där tre forskningsområden är aktuella, ”Industrialiserat byggande”, ”Byggnadsteknik, energi och innemiljö” samt ”Trä i boendemiljön”.
- **NS-2 Träprodukters livslängd och livscykelkostnader** (sid. 19-20 i NRA), där två forskningsområden är aktuella, ”Grundläggande kunskaper om materialet trä ur ett livscykelperspektiv” samt ”Konstruktivt träskydd och utveckling av nya produkter/komponenter av trä och träkompositer”.
- **NS-3 Effektivare träförädlingsprocess** (sid. 21-22 i NRA), där två forskningsområden är aktuella, ”Metodik för marknadsanpassad vidareförädling” samt ”Bättre råvaruutnyttjande genom integrerad vidareförädling och utveckling av de grundläggande processerna”.

5.2 Nationella satsningsområden inom massa- och pappersområdet

Inom massa- och pappersområdet är följande delområden prioriterade:

- **NS-4 Fiberbaserade förpackningar** (sid. 23-25 i NRA), där fyra forskningsområden är aktuella, ”Funktionella egenskaper hos förpackningsmaterial”, ”Högkvalitativa trycktytor kombinerade med interaktiva funktioner”, ”Förpackningar ur ett värdekedjeperspektiv” samt ”Kund- och konsumentdriven förpackningsutveckling”
- **NS-5 Papperet i mediasamhället** (sid. 25-26 i NRA), där tre forskningsområden är aktuella, ”Produktkvalitet och produktförnyelse i det pappersburna mediautbudet”, ”En produktionseffektiv värdekedja för tryckt information på papper” samt ”Pappersbaserad kommunikation som lönsam affärsverksamhet”
- **NS-6 Nya produktområden för fiberindustrin** (sid. 28-29 i NRA), där fyra forskningsområden har identifierats, ”Vedbaserade bioraffinaderier som leverantör av förädlade fiber och vedpolymerer”, ”Vedbaserade (”gröna”) kemikalier”, ”Träfiberbaseade och vedpolymerbaserade kompositer” samt ”Produktförnyelse och utveckling av konsumentnära hygienprodukter”
- **NS-7 Processer och processsystem för massa och papperstillverkning** (sid. 30-31 i NRA), där tre forskningsområden är aktuella, ”Radikalt nya processer och processsystem”, ”Tekniker för ökad produktfunktionalitet med lägre materialinsatser” samt ”Effektiv energianvändning”. Det sista forskningsområdet kopplar i första hand till Energimyndighetens ansvarsområde.

5.3 Satsningsområden som griper över alla värdekedjor

Vidare har ett par delområden, som griper över samtliga värdekedjor inom NRA, definierats som väsentligt inslag inom branschforskningsprogrammet, om koppling till satsningsområdena 5.1 och 5.2 föreligger, nämligen:

- **NS-13 Kundanpassad försörjning av vedbaserade råvaror** (sid. 41-42 i NRA), och
- **NS-14 Skogsnäringen ur ett samhällsperspektiv** (sid. 43-44 i NRA). Inom dessa satsningsområden kan samverkan med andra forskningsfinansiärer vara möjlig.

Utlysningen inom dessa öppnar andra halvåret 2007, alltså bedömningstillfällena 3 & 4, se nedan.

- **Framgångsrikt deltagande i forskningssamarbete inom FP 7**, där möjligheter till stöd för ett supportkontor för svensk skogs- och träindustri föreslås samt för planering och initiering av projekt- och programarbete inom FP 7 med potential för svensk koordinering.

6 Insatsformer

Inom branschforskningsprogrammet finns huvudsakligen fyra insatsformer som har utformats så att programmets syfte och mål som helhet ska uppnås:

- Insatsform 1: **Innovations- och samverkansinitiativ** ("Konsortiebyggande"),
- Insatsform 2, **Forsknings- och utvecklingsprojekt i samverkan** ("FoU-projekt"),
- Insatsform 3, **Demonstrationsprojekt** ("Demonstratörprojekt") och
- Insatsform 4, **Innovativa och Explorativa projekt** ("Högriskprojekt med stor potential")

Innovations- och samverkansinitiativ ("Konsortiebyggande"):

Riktat sig till projekt som stöder uppbyggnad av innovations- och samverkansmiljöer som riktar sig mot EU:s ramprogram och som i första hand avser förberedelsearbete inför ansökningar till ramprogrammen. Insatsformen inkluderar finansiellt bidrag till förstudier för planering och genomförande av projekt inom EU:s ramprogram som har svensk koordinatör. Även andra initiativ än EU:s ramprogram kan komma i fråga vad gäller finansiellt bidrag för uppbyggnad av innovations- och samverkansmiljöer, t ex ERA-NET.

Forsknings- och utvecklingsprojekt i samverkan ("FoU-projekt"):

Utgör större delen av branschforskningsprogrammets medel och avser bidrag till projekt som bygger på medfinansiering från näringslivets olika aktörer till minst samma belopp som staten bidrar med. Insatsformen stöder ett nära samspel på en nationell nivå vad gäller forskning och kompetensutveckling så att medverkande resurser riktas mot gemensamma mål. Härvid stärks den svenska skogs- och träindustrins konkurrenskraft och satsningarna bidrar till att öka industrins attraktionskraft för framtida nyetableringar. Genom prioriterade satsningar mot gemensamma mål kan profilerade, internationellt konkurrenskraftiga forsknings- och innovationsmiljöer skapas eller förstärkas.

Vid bedömningen av projekt beaktas också projektets potentiella bidrag till att skapa eller understödja starka innovations- och samverkansmiljöer inom skogs- och träindustrin och möjlighet att utgöra bas för ansökningar till EU:s ramprogram.

Demonstrationsprojekt ("Demonstratörprojekt"):

Avser projekt som i tidiga försök och prototyper visar ny och innovativ användning av forskningsresultat samt bidrar till underlag för beslut om fortsatt industriell utveckling. En demonstratör är ett inspirationsprojekt som ska visa på möjligheter eller genomförbarhet för ny teknologi, nya produktidéer och nya processer. Anslag ges endast till merkostnader för specifikt forskningsinnehåll, exempelvis experiment- eller pilotanläggningar. Ordinarie investeringar eller apparatur omfattas däremot inte.

Innovativa och Explorativa projekt ("Högriskprojekt med stor potential"):

Det mesta av den produktivitetsökning som uppstår genom FoU-projekt är ett resultat av små förändringar av existerande produkter, processer och tjänster. Huvuddelen av de projekt som finansieras av insatsform 1-3 förväntas också ha denna karaktär. Men för att säkra den

långsiktiga konkurrenskraften hos svensk skogs- och träindustri krävs även utvecklingsprojekt och kunskapsuppbyggnad som har som mål att omvandla existerande produktområden och utveckla nya nischer. På detta sätt skapas förutsättningar för att ge svenska företag tekniska försprång samtidigt som delaktighet i utvecklingsprocesserna skapar kunskapsfördelar som är svåra att kopiera och därmed utsätta för priskonkurrens.

Inom branschprogrammet har vi valt att kalla insatsformen som adresserar dessa långsiktiga utmaningar för innovativa och explorativa projekt, eftersom de kännetecknas av högre teknisk eller kommersiell risknivå jämfört med insatsform 2 och 3. Dessa pionjärprojekt ska innehålla radikala idéer och nytänkande som kan tänkas bidra till nya affärsområden.

De projekt som beviljas anslag inom ramen för insatsform fyra kan exempelvis ha följande karaktärsdrag. Observera att listan nedan inte är uttömmande, utan att andra typer av projektförslag som syftar till radikal förnyelse av skogs- och träindustrin välkomnas.

1. Projekt som kopplar samman skilda teknik- och forskningsområden. Exempel på detta kan vara samverkan mellan forskning inom Life Science (livsmedel, läkemedel) eller informations- och kommunikationsteknik.
2. Projekt som kopplar samman separerade värdekedjor och branscher. Ett sätt att öka förädlingsvärdet och skapa nya nischer är projekt som syftar till att knyta samman värdekedjor som i utgångsläget är skilda åt. Avsikten är att med gemensamma FoU-projekt kan en process inledas, som effektiviserar hela produktionsprocesser, vilket stärker svenska företags internationella konkurrenskraft.
3. Systemberoende innovationer. Här avses idéer som inte bara är beroende av ett lyckat tekniskt utfall, utan även beroende av förändringar i omgivande system, eftersom även förekomsten av en fungerande prototyp kommer ha mycket svårt att lyckas kommersiellt. Exempel på innovationer är sådana som är beroende av stora investeringar i logistiska lösningar för att bli kommersiellt intressanta. Ett annat exempel är nya processer som inte är kompatibla med existerande maskinpark. Trots små utsikter till kommersiell introduktion i det korta perspektivet är denna typ av projekt helt avgörande för den långsiktiga konkurrenskraften då det innebär att man har beredskap i samband med stora tekniska skiften samtidigt som man underhåller en förmåga att tänka nytt.

Inom samtliga insatsformer krävs en industriell medfinansiering. Graden varierar dock beroende på insatsform. Generella projektkrav och bedömningskriterier anges under särskild rubrik i tabellen som följer.

<i>Insatsformer</i>	<i>Betydelsefulla och specifika bedömningskriterier</i>	<i>Förväntade effekter</i>
----------------------------	--	-----------------------------------

<p>Innovations- och samverkansinitiativ (”Konsortiebyggande”)</p> <p><u>Medfinansieringskrav</u></p> <p>Industriell medfinansiering: minst 30%.</p> <p>Minst två företag och deras motiv och medverkan ska tydligt framgå av ansökan. Stiftelsemedel och motsv från näringslivet kan dock ingå som den enda medfinansiering i denna insatsform.</p> <p><i>Avser endast förstudiebidrag /planeringsbidrag gentemot EUs RP</i></p>	<ul style="list-style-type: none"> • Antal intressenter i projekten • Grad av industriell medfinansiering • Koordineringsfunktionens kompetens • Projektets potential för samverkan mellan forsknings- och innovationsmiljöer • Projektets möjligheter för framgång inom EU:s ramprogram • Grad av koppling till den nationella strategiska forskningsagendan (NRA) samt (SRA) inom FTP och andra teknikplattformar inom EU 	<ul style="list-style-type: none"> • Medverkan av starka svenska FoI-miljöer i ledande projekt inom EU:s ramprogram eller i annan internationell samverkan • Flera svenska koordinators inom EU:s sjunde ramprogram där svenska prioriteringar får genomslag • Ny kunskap från andra konsortiemedlemmar
<p>Forsknings- och utvecklingsprojekt i samverkan (”FoU-projekt”)</p> <p><u>Medfinansieringskrav</u></p> <p>Industriell medfinansiering: Minst 50%.</p> <p>För regler om medfinansiering: se 7.1 Projektkrav.</p>	<ul style="list-style-type: none"> • Projektets industriella nytta och relevans (användning inom näringslivet) • Projektets förmåga att bidra till uppbyggnad och vidareutveckling av starka samverkansmiljöer mellan näringsliv och forskning. • Projektets förmåga att säkerställa prioriterad kompetensförsörjning till området. • Forskningsmiljöns excellensmöjligheter och fokusering 	<ul style="list-style-type: none"> • Ökat förädlingsvärde inom befintliga produktområden • Stärkt kompetens inom prioriterade forsknings- och produktområden • Utveckling av nya produkt- och affärsområden • Stärkt samspel mellan industri, akademi och institut genom exempelvis sampublicering av resultat eller nära forskingssamarbete • Ökad grad av sampublicering mellan

	<ul style="list-style-type: none"> • Grad av industriell medfinansiering och engagemang 	svenska och internationella aktörer
<p>Demonstrationsprojekt</p> <p><u>Medfinansieringskrav</u></p> <p>Industriell medfinansiering: Minst 70%</p> <p>För regler om medfinansiering: se 7.1 Projektkrav.</p>	<ul style="list-style-type: none"> • State-of-the-art beskrivning och projektets förhållande till internationell kompetens- och utvecklingsnivå • Forsknings- och innovationsmiljö inom vilket projektet avses att genomföras • Projektets bidrag till att stärka denna miljö 	<ul style="list-style-type: none"> • Nya produkter, processer, teknologier eller tjänster som är konkurrenskraftiga i ett nationellt och internationellt perspektiv • Industriell produktion, nya företag och nya affärsområden inom sektorn
<p>Innovativa och Explorativa projekt (”Högriskprojekt med stor potential”)</p> <p><u>Medfinansieringskrav</u></p> <p>Industriell medfinansiering: Minst 30%</p> <p>För regler om medfinansiering: se 7.1 Projektkrav.</p>	<ul style="list-style-type: none"> • Projektets nyhets- och forskningshöjd • Projektets risknivå och potential för framgång • Projektets möjlighet att utveckla nya affärsområden • Projektets grad av gränsöverskridande mot andra vetenskaps- och teknikområden 	<ul style="list-style-type: none"> • Utveckling av nya teknik- och forskningsområden • Utveckling av nya produkt- och affärsområden • Patent som leder till kommersialisering • Beredskap för stora/avgörande teknikskiften

7 Projektkrav, bedömningskriterier och bedömning

För att ett projekt ska kunna finansieras inom branschforskningsprogrammet måste det uppfylla ett antal projektkrav samt bedömas positivt med avseende på generella bedömningskriterier samt kriterier som är specifika för varje insatsform, se ovan.

7.1 Projektkrav

Projektkraven måste uppfyllas för att ansökningar ska komma ifråga för behandling i kvalitetsgranskning och programstyrelse. För branschprogrammet för skogs- och träindustrin gäller följande formella krav:

- Ansökan ska tydligt ligga inom minst ett av beskrivna satsningsområden (NS-1-NS-7, NS-13 & NS-14) och med hänvisning till minst en av ovan redovisade insatsformer;
- Medverkan av minst två industriella partners, gäller samtliga insatsformer
För insatsform 1 gäller att minst två företag ska bidra till projektets genomförande och deras motiv och engagemang ska tydligt framgå av Letter of Intent (LoI) och i ansökan. Bidrag genom stiftelser och motsvarande från näringslivet kan dock ingå som enda medfinansiering i denna insatsform.
- För insatsform 2 måste minst två företag bidra till projektets genomförande med kontanta och/eller naturinsatser och företagets motiv, aktiva medverkan och insatser ska tydligt framgå i Letter of Intent (LoI), i projektbudget och i projektbeskrivning. Finansiering genom stiftelser och motsvarande från näringslivet kan ingå som medfinansiering i denna insatsform men de enskilda företagens respektive insats måste beskrivas.
- Medfinansiering i enlighet med fastställda regler för varje insatsform. Denna medfinansiering förutsätts ske genom insatser av egna resurser och genom finansiellt bidrag till verksamhet vid universitet, högskolor och forskningsinstitut.
- En tydlig projektbudget där samtliga parters medverkan framgår;
- För godkända kostnader och godkänt belopp för medfinansiering inom branschforskningsprogrammet gäller följande:
Programstyrelsen har enats om att för industrins medverkan i projekt får ett belopp om 800 kr/tim projektledare, 700 kr/tim laboratoriepersonal och 600 kr/tim övrig personal. För mer information om godkända kostnader och godkänd medfinansiering rekommenderas VINNOVAs allmänna råd.
- En strategi för resultatspridning och nyttiggörande ska tydligt finnas beskriven.

7.2 Generella bedömningskriterier

Varje projektansökan kommer att granskas på följande punkter:

1. Programrelevans:

- Hur väl projektansökan bidrar till programmets mål.

- Hur väl projektansökan bidrar till de generella målen med NRA.

2. Kvalité hos projektförslaget:

- Unikhet och nyhetsvärde (detta kriterium har särskild vikt och betydelse).
- Nulägesbeskrivning av området.
- Potential för expansion inom EU:s sjunde ramprogram.
- Projektets bidrag till områdets förnyelse och hållbar utveckling.
- Metod och angreppssätt som används i projektet.
- Industriell relevans (hög grad av industriell medfinansiering tolkas som *ett* uttryck för industriell relevans).

3. Genomförbarhet:

- Projektdeltagarnas möjlighet och förmåga att genomföra projektet.
- Det tänkta projektteamet, vilka aktörer är representerade. Detta omfattar en bedömning av teamet vad gäller kompetens, genus- och mångfaldsaspekter. Förslaget ska beskriva hur både mäns och kvinnors engagemang och kompetens ska tas tillvara i projektarbetet.
- Kvalitet i projektplanen med delprojekt, etappmål, ansvarsfördelning och budget.
- Engagemang och finansiering från näringslivet, hög medfinansieringsgrad från industrin premieras.

4. Nyttiggörande:

- Kvalitet i strategin för nyttiggörande och spridande av projektresultaten.
- Bidrag till genomförande av NRA.

7.3 Bedömning och beslut

VINNOVA har efter samråd med programstyrelsen för branschforskningsprogrammet, utsett vetenskapliga kvalitetsgranskare med uppgift att under sekretess bedöma kvaliteten i projektförslagen. Programstyrelsen har också beslutat att kvalitetsgranskningsgruppen även ska granska ansökningar med avseende på programrelevans, unikhet och nyhetsvärde, projektets bidrag till områdets förnyelse, metod och angreppssätt som används i projektet, projektdeltagarnas möjlighet att genomföra projektet, kvalitet i strategin för nyttiggörande och spridning av projektresultaten. Kvalitetgranskningsgruppens samlade utlåtande över ansökan sammanställs och föreläggs programstyrelsen som beslutar om godkännande/avslag av projektet för finansiering. Programstyrelsen beslutar även om ändringar i beslut om bidrag.

8 Projektstart och rapportering under projektets löptid

För att reglera samarbetet inom beviljade projekt inom branschforskningsprogrammet ska för varje projekt ingås ett samarbetsavtal mellan deltagande parter, som normalt är minst två eller fler industriella parter samt en eller flera forskningsinstitutioner.

Projektmedtagarna åtar sig att ansvara för att ett sådant avtal ingås och sänds till VINNOVA. Utbetalning av anslag kan ske när samarbetsavtal samt VINNOVAs ordinarie projektbekräftelse av start kommit in och godkänts av VINNOVA.

Under projektets gång ska rapportering ske regelbundet. VINNOVAs vanliga rutiner används. Vid varje lägesrapportering ska projektledaren bifoga ett intyg från projektets styrgrupp, där industrins bidrag till projektet ska redovisas liksom rekommendation om fortsatt finansiering av projektet.

9 Budget och medfinansiering

De offentliga medlen inom branschforskningsprogrammet uppgår till 250 miljoner kronor under perioden 2006 – 2012. Den offentliga finansieringen utgörs av medel från VINNOVA.

Finansiering av projekt inom branschforskningsprogrammet för skogs- och träindustrin lämnas inom ramen för gällande och av kommissionen godkända stödförordningar (förordning 1995:1254) om statligt stöd till teknisk forskning, industriellt utvecklingsarbete och uppfinnarverksamhet och förordningen (1998:222) om statligt stöd till energiforskning.

10 Tidplan

Programmet är kontinuerligt öppet för ansökningar. Beslutsmöten för godkännande av projektfinansiering hålls regelbundet, cirka 4 gånger per år.

För 2007 gäller följande:

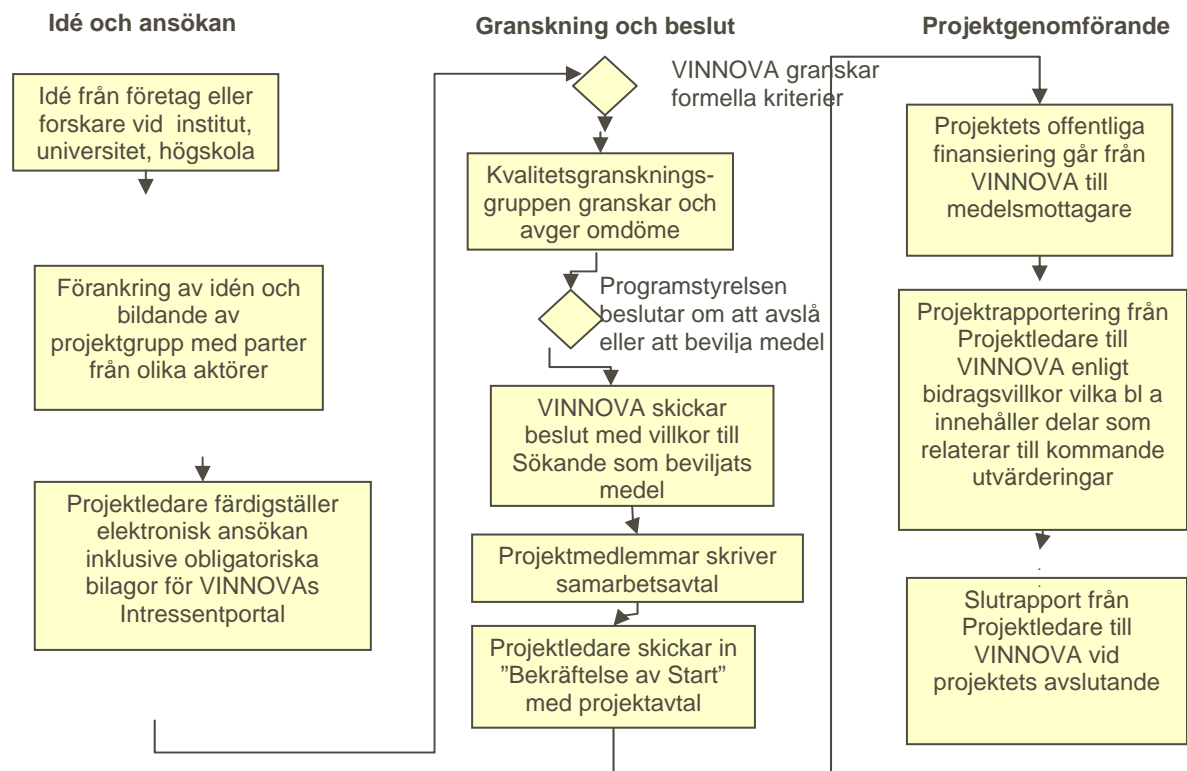
<i>Bedömningstillfällen 2007</i>	<i>Sista dag för ansökan, OBS senast kl. 14.00</i>	<i>Beslutsmöten 2007</i>
1	15 februari	29 mars
2	2 maj	13 juni
3	15 augusti	4 oktober
4	1 november	12 december

Kvalitetsgranskning sker före beslutsmöte. I normalfallet är tiden för ansökan till besked om beslut ca 2 – 4 månader, beroende på när ansökan skickades in i förhållande till planerad kvalitetsgranskning samt beslutsmöte. Projektstart kan ske efter positivt finansieringsbeslut. Utbetalning av projektanslag sker först när underskrivet samarbetsavtal skickats in till VINNOVA.

11 Ansökan och dess innehåll

11.1 Ansökningsprocessen – en översikt

Nedan beskrivs i en översiktlig bild processen från idé och ansökan till projektslut.



Figur 2. Översiktlig beskrivning av kedjan från idé till projektslut

11.2 En komplett ansökan

En ansökan till branschforskningsprogrammet för skogs- och träindustrin består av 4 delar: Intressentportalsblankett, projektbeskrivning, personalbilaga samt samverkansbilaga. Bedömningen av projektförslaget görs på det skriftliga underlaget.

Projektbeskrivningen har olika utförande beroende på insatsform, se nedan. Den ska skrivas på svenska eller engelska och beskriva följande:

Rubrik	Insatsform 1 <i>max 4 A4-sidor med 12 punkters text</i>	Insatsformer 2-4 <i>max 12 A4-sidor med 12 punkters text</i>
Titel	Projekttitel på svenska och engelska	Projekttitel på svenska och engelska
Sammanfattning	Sammanfattning (OBS. Ange satsningsområde (NS), Insatsform (1-4) samt huruvida sökande varit i kontakt med EU-supportkontoret (www.fbsresearchsupport.se)	Sammanfattning (OBS. Ange satsningsområde (NS), Insatsform (1-4) samt huruvida sökande varit i kontakt med EU-supportkontoret (www.fbsresearchsupport.se)
Mål, resultat relevans	<ul style="list-style-type: none"> • Beskriv kortfattat mot vilka av programmets mål projektet arbetar, ange också hur projektet relaterar till de generella målen med NRA • Beskriv det resultat som projektet ska leverera • Kortfattad beskrivning av forsknings- och kunskapsfronten inom området • Beskrivning av potential för expansion inom EU:s sjunde ramprogram 	<ul style="list-style-type: none"> • Ange vilka av programmets mål projektet arbetar mot, ange också hur projektet relaterar till de generella målen med NRA samt vilka specifika projektmål som finns och hur måluppfyllelsen ska mätas. • Beskriv det resultat och de etappmål som projektet ska leverera • Beskriv hur projektet förhåller sig till pågående eller planerad verksamhet inom EU:s eller andra större internationella satsningar • Beskrivning av forsknings- och kunskapsfronten inom området • Beskrivning hur projektet bidrar till områdets förnyelse och hållbar utveckling • Beskrivning av potential för expansion inom EU:s sjunde ramprogram
Genomförande	<ul style="list-style-type: none"> • Kort beskrivning av konsortiet/ samarbetspartners och projektets relation och koppling till närliggande aktiviteter nationellt 	<ul style="list-style-type: none"> • Beskrivning av angreppssätt, strategi för genomförande • Beskrivning av konsortiet/ samarbetspartners och projektets

	<ul style="list-style-type: none"> • En kort projektplan, som beskriver metod, tidplan samt budget. Medverkande aktörer ska redovisa, liksom deras roller och omfattning av medverkan (tid, kostnader, omfattning och art av naturinsatser) 	<p>relation och koppling till närliggande aktiviteter nationellt</p> <ul style="list-style-type: none"> • En projektplan som beskriver metod, har en tidplan med tydliga etappmål samt en tydlig projektbudget. I projektplanen ska tydligt framgå vilka aktörer som deltar och vilka deras roller är, vilka aktiviteter som ska genomföras, vem/ vilka som utför dem och omfattningen av respektive aktivitet (tid och kostnader, omfattning och art av naturinsatser)
Nyttiggörande	<ul style="list-style-type: none"> • En kort beskrivning av hur projektresultatet ska nyttiggöras samt hur detta bidrar till måluppfyllelsen med NRA 	<ul style="list-style-type: none"> • En plan för hur projektresultaten ska nyttiggöras (exploateringsplan inklusive vem eller vilka inom konsortiet som gör vad, tid och kostnader för exploateringen) <p>Beskrivning av hur dessa resultat bidrar till NRA</p>
Risikanalys för projektet		<p>Beskrivning av riskfaktorer samt en konsekvens- och sannolikhetsbedömning för varje riskfaktor</p>

I projektbeskrivningen ska genus-, jämställdhets- och mångfaldsaspekter beskrivas, detta gäller både arbetsgruppens sammansättning och dess planerade arbete samt projektets ämnesspecifika mål och förväntade resultat. **Personalbilagan** ska innehålla relevanta CV för projektledaren och nyckelpersoner i projektteamet. För samtliga deltagare ska anges namn, ålder, kön, titel/funktion samt omfattning av medverkan i projektet.

- I Projektsammanfattningen (ansökningsblanketten) skall projektets ämnesområde(n) (**NS**) enligt den nationella strategiska forskningsagendan (NRA) anges. Förkortningen, dvs NS-1, NS-2.. osv räcker. Vidare ska sökande i sammanfattningen ange vilket **Insatsform** projektet avser samt **huruvida sökande varit i kontakt med EU-supportkontoret** (www.fbsresearchsupport.se).
- **Samverkansbilagan** ska innehålla bekräftelsebrev från angivna samverkanspartners, där deras respektive motiv och bidrag till satsningen tydligt ska anges.
- Eventuell sekretessönskan ska i förekommande fall anges i sammanfattningen.

Den kompletta projektansökan skickas in via VINNOVAs intressentportal, aktuell programutlysning: Branschforskningsprogrammet för skogs- och träindustrin.

11.3 Hur man ansöker – praktiska detaljer

Ansökan sker elektroniskt via VINNOVAs intressentportal. För att kunna lämna en ansökan måste sökande först skapa ett användarkonto hos VINNOVA. Med hjälp av detta kan sökande

sedan logga in på ansökningstjänsten. Finns sökande redan registrerad med användarkonto hos VINNOVA, kan detta användas.

Närmare information om hur man ansöker och länk till ansökningsfunktionen finns på VINNOVAs webbplats under den aktuella utlysningen.

För sökande i behov av hjälp och stöd med ansökningar och projekthantering inom EU:s sjunde ramprogram rekommenderas EU-supportkontoret för den svenska skogsnäringen, <http://www.fbsresearchsupport.se/>.

Vid frågor om den elektroniska ansökningsfunktionen, kontakta Helpdesk: tfn: 08-473 32 99, e-post: helpdesk@VINNOVA.se

OBS: Utlysningstexten/programbeskrivningen kan komma att justeras under utlysningsperioden. Inga ändringar kommer dock att göras under de fyra sista veckorna innan respektive deadline. Sökande rekommenderas därför att inför varje deadline hämta den aktuella versionen utlysningens webbsida, www.VINNOVA.se.

12 Kontaktpersoner

Jonas Brändström,

Programledare

Tel: 08-473 31 94

Jonas.Brandstrom@VINNOVA.se

Eva Esping

Bitr programledare

Tel: 08-473 31 53

Eva.Esping@VINNOVA.se

Bengt Larsson

Administratör

Tel 08-473 31 14

Bengt.Larsson@VINNOVA.se

Som underlag för denna programskrivning har följande dokument används:

1. *Skogs- och träindustrin – en del av Innovativa Sverige*, Regeringskansliet december 2005

2. Branschforskningsprogram/Utökat branschforskningsprogram för skogs- och träindustrin – samarbetsavtal mellan Skogsindustrierna, Trä- och möbelindustriförbundet och VINNOVA, juli 2006
3. En nationell strategisk forskningsagenda (NRA) för den skogsbaserade näringen i Sverige, www.nra-sweden.se
4. Strategic Research Agenda (SRA) för den europeiska teknikplattformen Forest-Based Sector Technology Platform, www.forestplatform.org